

Smlouva o dílo

uzavřená podle ust. § 2586 a násl. zákona č. 89/2012 Sb., občanský zákoník, v platném znění (dále jen „smlouva“)

Zhotovitel: Špůr truhlářství s.r.o.
Sídlo: Bílá Třemešná 411, 54472
Zápis v OR: KS Hradec králové, oddíl C, vložka 27691
Oprávněný zástupce: Jaroslav Špůr, jednatel
IČ: 29019991
DIČ: CZ29019991
Bankovní spojení: ČSOB HK
Číslo účtu: 235863732/0300
Kontaktní osoba ve věci předmětu smlouvy: Jaroslav Špůr



Objednatel: ČR - Hygienická stanice hlavního města Prahy se sídlem v Praze
Sídlo: Rytířská 404/12, 110 01 Praha 1
Osoba oprávněná jednat
jménem kupujícího: RNDr. Jan Jarolímek, MBA, ředitel
IČ: 71009256
DIČ: není plátcem DPH
Bankovní spojení: ČNB Praha
Číslo účtu: 65825011/0710

Kontaktní osoba ve věcech technických: Marek Vitouš, DiS., vedoucí provozního oddělení, marek.vitous@hygp Praha.cz, 733 673 904 nebo 296 336 741

Kontaktní osoba ve věcech smluvních a ekonomických: Ing. Kateřina Lisá, Ph.D., ředitelka odboru ekonomicko-provozních činností, katerina.lisa@hygp Praha.cz, 296 336 777

I.

Postavení smluvních stran

- (1) Zhotovitel prohlašuje, že je oprávněn poskytnout plnění dle této smlouvy, a že má odpovídající znalosti a potřebné zkušenosti k tomu, aby plnění dle této smlouvy poskytl v nejvyšší kvalitě.
- (2) Zhotovitel prohlašuje, že má odpovídající znalosti a potřebné zkušenosti s prováděním prací obdobného rozsahu, a že je tedy plně schopen zajistit realizaci Díla dle této smlouvy. Zhotovitel disponuje adekvátními zkušenostmi, kapacitními možnostmi a odbornými předpoklady pro řádné poskytování služeb dle této smlouvy.
- (3) Objednatel je organizační složka státu, jejímž zřizovatelem je Ministerstvo zdravotnictví České republiky.

II.

Předmět smlouvy

- (1) Předmětem této smlouvy je výměna dřevěných špaletových oken s deštěním v budově Objednatel - pobočky Centrum (dále jen „DÍLO“). Výměnou oken se rozumí demontáž stávajícího zařízení a montáž nového včetně provedení zednických prací a začištění a včetně likvidace a odvozu vzniklého odpadu a suti. Podrobná specifikace Díla je uvedena v Příloze č. 1 – „Specifikace cen VZ“ a v Příloze č. 2 – projektové dokumentaci „Posouzení stavu stávajících dřevěných špaletových oken a následný návrh řešení obnovy oken“, kterou zpracovala společnost Kříž s.r.o., Vlkova 16, Praha 3 (bez výměny dveří), které jsou nedílnou součástí této smlouvy.

(2) Zhotovitel nese veškerou odpovědnost za provedení Díla v požadovaných specifikacích, zejména pak v otázkách týkajících se požadovaných rozměrů a přesnosti jejich zaměření.

(3) Zhotovitel se zavazuje provést pro Objednatele Dílo v termínu stanoveném v této smlouvě, svým jménem, bez nedodělků a vad bránících užívání, na své náklady a na své nebezpečí.

(4) Zhotovitel se zavazuje provést Dílo v souladu s českými technickými normami, v souladu s obecně závaznými právními předpisy platnými v České republice v době provádění Díla. Zhotovitel je při provádění Díla vázán veškerými příkazy Objednatele.

(5) Objednatel je oprávněn změnit rozsah Díla. Zhotovitel se zavazuje souhlasit s jakýmkoliv úpravami v předmětu smlouvy učiněnými Objednatelem, tj. omezením či rozšířením předmětu smlouvy, dle konkrétních požadavků Objednatele.

(6) Zhotovitel je oprávněn nechat Dílo provést třetí osobou pouze s předchozím písemným souhlasem Objednatele. Zhotovitel se zavazuje poskytnout Objednateli identifikační údaje veškerých subdodavatelů včetně specifikace jimi prováděných částí Díla, a to v rámci písemné žádosti o udělení souhlasu s jejich využitím předkládané Objednateli.

III.

Termín a místo plnění

(1) Zhotovitel se zavazuje provést Dílo do 23. 10. 2017.

(2) Místem plnění je **pobočka CENTRUM Hygienické stanice hlavního města Prahy v ulici Dukelských hrdinů 347/11, 170 00 Praha 7.**

IV.

Cena Díla

(1) Objednatel se za níže uvedených podmínek zavazuje uhradit Zhotoviteli celkovou cenu za řádně provedené Dílo ve výši 926 230,80 Kč včetně daně z přidané hodnoty.

(2) Celková cena je členěna takto:

Cena v Kč bez DPH	765 480 Kč
DPH	160 750,80 Kč
Cena v Kč s DPH	926 230,80 Kč.

(3) Celková cena je stanovena jako nejvýše přípustná, konečná a neměnná. Sjednanou cenu je možno překročit pouze při změně rozsahu prací na základě požadavku s písemným souhlasem Objednatele.

(4) Součástí celkové ceny jsou veškeré náklady související s řádným provedením a dokončením Díla, a to včetně veškerých nákladů nezbytných ke splnění všech povinností Zhotovitele dle této smlouvy, či dle obecně závazných právních předpisů (bez zřetele na to, zda je v této smlouvě uvedeno, že Zhotovitel splní tu kterou povinnost na své vlastní náklady, či nikoliv).

(5) Zhotovitel na sebe přebírá nebezpečí změny okolností ve smyslu ustanovení § 1765 a § 2620 občanského zákoníku. Cena Díla bude uhrazena za podmínek a v termínech stanovených touto smlouvou; ustanovení § 2611 občanského zákoníku se nepoužije.

V.

Platební podmínky

(1) Objednatel neposkytuje zálohy.

(2) Celková cena dle předchozího článku bude uhrazena na základě daňového dokladu (faktury) ve shora uvedené výši doručené Zhotovitelem Objednateli.

(3) Daňový doklad (faktura) musí obsahovat náležitosti daňového dokladu podle platné legislativy a stanovené příslušnými právními předpisy, a to zejména zákonem č. 235/2004 Sb., o dani z přidané hodnoty platným k datu uskutečnění zdanitelného plnění a zákonem č. 563/1991 Sb., o účetnictví platném k témuž dni.

- (4) Faktura musí obsahovat zejména tyto náležitosti:
- označení povinné a oprávněné osoby, adresu, sídlo, DIČ,
 - číslo dokladu,
 - den odeslání a den splatnosti, den zdanitelného plnění,
 - označení peněžního ústavu a číslo účtu, na který se má platit, konstantní a variabilní symbol,
 - účtovanou částku, DPH, účtovanou částku vč. DPH,
 - název a označení dodávky,
 - důvod účtování s odvoláním na smlouvu;
 - razítko a podpis osoby oprávněné k vystavení daňového a účetního dokladu,
 - seznam příloh,
 - období, za které byla dodávka uskutečněna,
 - další náležitosti, pokud je stanoví obecně závazný předpis.

(5) V případě, že daňový doklad (faktura) nebude mít náležitosti daňového dokladu, nebo na ní nebudou uvedeny údaje specifikované v této smlouvě, nebo bude neúplná a nesprávná, je ji (nebo kopii) Objednatel oprávněn vrátit Zhotoviteli k opravě či k doplnění. V takovém případě se Objednatel nedostává do prodlení a platí, že nová lhůta splatnosti faktury běží až od okamžiku doručení opravené daňového dokladu (faktury).

(6) Splatnost daňových dokladů je **30 dnů** ode dne doručení daňového dokladu (faktura) Objednateli. Celková cena bude Zhotoviteli uhrazena bezhotovostním převodem na účet uvedený v záhlaví této smlouvy. Objednatel splní povinnost fakturu zaplatit, je-li nejpozději v poslední den splatnosti faktury částka odepsána z jeho bankovního účtu. Platby budou probíhat výhradně v CZK a rovněž veškeré cenové údaje budou v této měně.

(7) Platba bude provedena na základě protokolárního předání Díla bez vad a nedodělků.

VI. Sankce

(1) Výše úroků z prodlení se řídí platnými právními předpisy.

(2) Smluvní strany se dohodly, že v případě prodlení Zhotovitele s provedením Díla ve lhůtě stanovené v této smlouvě, je povinen zaplatit Objednateli smluvní pokutu ve výši 0,5 % z celkové ceny Díla, s jehož dokončením je v prodlení, za každý den prodlení.

(3) Smluvní strany dále sjednaly smluvní pokutu pro případ prodlení Zhotovitele s odstraňováním vady a nedodělků Díla ve výši 500,00 Kč za každou vadu nebo nedodělek a každý den prodlení.

(4) Smluvní pokuta dle této smlouvy je splatná po porušení uvedené povinnosti, na něž se vztahuje, do 15 dnů od doručení písemné výzvy oprávněné smluvní strany k její úhradě straně povinné, a to bezhotovostním převodem na bankovní účet oprávněné smluvní strany, uvedený v záhlaví této smlouvy.

(5) Povinností zaplatit smluvní pokutu dle této smlouvy není dotčena povinnost k náhradě škody a tato náhrada škody se hradí v plné výši bez ohledu na výši smluvní pokuty.

VII. Záruka a odpovědnost za vady díla

(1) Zhotovitel se zavazuje, že dílo bude mít vlastnosti stanovené touto smlouvou a příslušnými právními předpisy. Nelze-li takto některé vlastnosti díla stanovit, zavazuje se zhotovitel, že dílo bude mít vlastnosti obvyklé. Zhotovitel poskytuje záruku, že dílo bude mít

všechny vlastnosti smluvené nebo obvyklé po dobu **24 měsíců** od protokolárního předání a převzetí předmětu díla.

(2) Oznámení vad vyžaduje písemnou formu. V takovém oznámení objednatel označí vadu díla, popřípadě popíše, jak se taková vada projevuje. Pro účely oznámení vad se smluvní strany dohodly, že postačí forma emailu.

(3) Zhotovitel se zavazuje zahájit práce na odstranění reklamované vady v záruční době nejpozději do 3 pracovních dnů po jejím zjištění a oznámení objednatelem, v případě vzniku vady ohrožující bezpečnost nebo podstatně omezující užívání předmětu díla a v případě havárií, je zhotovitel povinen zahájit odstraňování oznámené vady do 24 hodin od jejího uplatnění, nedohodnou-li se smluvní strany jinak. V případě vzniku vad ohrožujících bezpečnost nebo omezujících užívání předmětu díla je zhotovitel povinen odstranit oznámené vady do 48 hodin od jejich uplatnění. V případě vzniku ostatních vad neohrožujících bezpečnost nebo omezujících užívání předmětu díla je zhotovitel povinen odstranit oznámené vady do 5 pracovních dnů od jejich uplatnění.

(4) Záruční doba se staví po dobu, po kterou předmět díla nelze užívat pro jeho vady, za které odpovídá zhotovitel.

(5) Jestliže se ukáže, že oznámené vady díla jsou neopravitelné nebo, že s jejich opravou by byly spojeny nepřiměřené náklady, může objednatel požadovat přiměřenou slevu z ceny za dílo, požádá-li o to zhotovitele bez zbytečného odkladu poté, kdy mu zhotovitel oznámil tuto skutečnost.

(6) Zhotovitel neodpovídá též za vady díla, které byly po přechodu nebezpečí škody na díle způsobeny objednatelem nebo třetími osobami, zejména za vady způsobené jiným než řádným užíváním předmětu díla, ani za vady díla, které před přechodem nebezpečí škody na díle způsobili účastníci výstavby, za něž zhotovitel neodpovídá.

VIII.

Salvatorní klauzule

(1) Smluvní strany se zavazují poskytnout si k naplnění účelu této smlouvy vzájemnou součinnost.

(2) Strany sjednávají, že pokud v důsledku změny či odlišného výkladu právních předpisů anebo judikatury soudů bude u některého ustanovení této smlouvy shledán důvod neplatnosti právního úkonu, smlouva jako celek nadále platí, přičemž za neplatnou bude možné považovat pouze tu část, které se důvod neplatnosti přímo týká. Strany se zavazují toto ustanovení doplnit či nahradit novým ujednáním, které bude odpovídat aktuálnímu výkladu právních předpisů a smyslu a účelu této smlouvy.

(3) Pokud v některých případech nebude možné řešení zde uvedené a smlouva by byla neplatná, strany se zavazují bezodkladně po tomto zjištění uzavřít novou smlouvu, ve které případný důvod neplatnosti bude odstraněn, a dosavadní přijatá plnění budou započítána na plnění stran podle této nové smlouvy. Podmínky této nové smlouvy vyjdou přitom z původní smlouvy.

IX.

Řešení sporů, rozhodné právo

(1) Smluvní strany vynaloží veškeré úsilí k tomu, aby vyřešily všechny spory, které by mohly vzniknout v souvislosti s touto smlouvou a její realizací v první řadě vzájemnou dohodou.

(2) Smluvní strany se ve smyslu ustanovení zákona č. 91/2012 Sb., o mezinárodním právu soukromém, ve znění pozdějších předpisů, že tato smlouva a práva a povinnosti z ní vyplývající se řídí právem České republiky, zejména příslušnými ustanoveními zákona

č. 89/2012 Sb., občanského zákoníku, ve znění pozdějších předpisů. Ke kolizním ustanovením českého právního řádu se přitom nepřihlíží.

X. Prorogace

(1) Smluvní strany se ve smyslu ustanovení § 89a zákona č. 99/1963 Sb., občanský soudní řád dohodly, že místně příslušným soudem k projednání a rozhodnutí sporů a jiných právních věcí vyplývajících z touto smlouvou založeného právního vztahu, jakož i ze vztahů s tímto vztahem souvisejících, je v případě, že k projednání věci je věcně příslušný krajský soud, Městský soud v Praze a v případě, že k projednání věci je věcně příslušný okresní soud, Obvodní soud pro Prahu 2.

XI. Odstoupení od smlouvy

- (1) Objednatel je oprávněn písemně odstoupit od smlouvy, pokud Zhotovitel:
- a) neodstraní v průběhu provádění Díla vady zjištěné Objednatelem, a to ani v dodatečně lhůtě stanovené písemně Objednatelem,
 - b) bezdůvodně přeruší provádění Díla,
 - c) přes písemné upozornění Objednatele provádí Dílo s nedostatečnou odbornou péčí, v rozporu s platnými technickými normami, obecně závaznými právními předpisy, případně pokyny Objednatele.
- (2) Odstoupení nabývá účinnosti dnem prokazatelného doručení druhé smluvní straně. V případě, že Odstoupení od Smlouvy není možné doručit druhé smluvní straně ve lhůtě deseti dnů od odeslání, považuje se Odstoupení od Smlouvy za doručené druhé smluvní straně uplynutím 10. dne od podání takového Odstoupení od Smlouvy poštovní službě k odeslání.
- (3) Okamžikem nabytí účinnosti Odstoupení od Smlouvy zanikají všechna práva a povinnosti smluvních stran z této smlouvy. Smluvní strany se dohodly, že v případě zániku této smlouvy z důvodu Odstoupení od Smlouvy si nebudou vracet plnění, za které již bylo poskytnuto protiplnění druhou smluvní stranou.
- (4) V důsledku ukončení smlouvy nedochází k zániku nároků na náhradu škody vzniklých porušením této smlouvy, nároků na uhrazení smluvních pokut, ani jiných ustanovení, která podle projevené vůle stran nebo vzhledem ke své povaze mají trvat i po ukončení této smlouvy.

XII. Úkony, doručování písemností

- (1) Úkony mezi smluvními stranami jsou oprávněny činit statutární orgány, případně osoby k těmto úkonům příslušnou smluvní stranou písemně zmocněné.
- (2) Smluvní strany si budou doručovat písemnosti na dohodnuté doručovací adresy. Dohodnutou doručovací adresou se rozumí adresa sídla/bydliště dotčené smluvní strany uvedená v záhlaví této smlouvy, případně jiná kontaktní adresa uvedená v záhlaví této smlouvy. Doručí-li smluvní strana druhé smluvní straně písemné oznámení o změně doručovací adresy, rozumí se dohodnutou doručovací adresou dotčené smluvní strany nově sdělená adresa.
- (3) Smluvní strany jsou povinny pravidelně přebírat poštu, případně zajistit její pravidelné přebírání na své doručovací adrese. Při změně bydliště/sídla smluvní strany, je tato smluvní strana povinna neprodleně informovat o této skutečnosti druhou smluvní stranu a oznámit jí adresu, která bude její novou doručovací adresou. Smluvní strany berou na vědomí, že porušení povinnosti řádně přebírat poštu dle tohoto odstavce může mít za následek, že doručení zásilky bude zmařeno.

(4) Nevyzvedne-li si adresát zásilku, nebo nepodaří-li se mu zásilku doručit na dohodnutou doručovací adresu, nastávají právní účinky, které právní předpisy spojují s doručením právního úkonu, který byl obsahem zásilky, dnem, kdy se zásilka vrátí odesílateli.

(5) Vyžaduje-li smlouva u některého úkonu smluvní strany písemnou formu, oznámení takového úkonu musí být druhé smluvní straně doručeno poštou, doručovací službou nebo osobně proti podpisu. V případě, že je úkon učiněn faxem nebo elektronickou poštou, považuje se za platný, pokud je nejpozději následující pracovní den potvrzen písemnou formou.

XIII.

Postoupení práv ze smlouvy

(1) Zhotovitel není oprávněn postoupit práva, povinnosti, závazky a pohledávky z této smlouvy třetí osobě nebo jiným osobám bez předchozího písemného souhlasu Objednatele.

XIV.

Transparentnost úřadu a přístup k informacím

(1) Zhotovitel bere na vědomí povinnost Objednatele uveřejnit tuto smlouvu v souladu se zákonem č. 340/2015 Sb., o zvláštních podmínkách účinnosti některých smluv, uveřejňování těchto smluv a o registru smluv (zákon o registru smluv), a ustanovením § 219 zákona č. 134/2016 Sb., o zadávání veřejných zakázek, a vnitřním předpisem Objednatele č. 11/2016 ze dne 23. května 2016, kterým se zavádí Registr smluv HSHMP a zásady upravující jejich uveřejňování.

(2) Zhotovitel bere na vědomí povinnost Objednatele vyplývající ze zákona č. 106/1999 Sb., o svobodném přístupu k informacím, ve znění pozdějších předpisů.

(3) Zhotovitel bere na vědomí, že je na základě § 2 písm. e) zákona č. 320/2001 Sb., o finanční kontrole ve veřejné správě a o změně některých zákonů (zákon o finanční kontrole), ve znění pozdějších předpisů, osobou povinnou spolupůsobit při výkonu finanční kontroly.

(4) Smluvní strany souhlasí s tím, aby tato smlouva byla zveřejněna na oficiálních webových stránkách Objednatele, a to včetně případných příloh a dodatků bez časového omezení.

(5) Zhotovitel se zavazuje zachovávat mlčenlivost o všech skutečnostech, které se dozvěděl v souvislosti s plněním této smlouvy a o osobě Objednatele. Povinnost mlčenlivosti trvá i po ukončení smlouvy.

XV.

Závěrečná ustanovení

(1) Smlouva nabývá platnosti a účinnosti dnem jejího podpisu oběma smluvními stranami.

(2) Smluvní vztahy založené touto smlouvou mezi smluvními stranami se řídí ustanoveními zákona č. 89/2012 Sb., občanského zákoníku (ve znění pozdějších předpisů), pokud smlouva nestanoví jinak.

(3) Jakékoliv změny a dodatky k této smlouvě, popřípadě též ukončení této smlouvy musí mít písemnou formu a musí být podepsané oběma smluvními stranami. Případné dodatky k této smlouvě budou označeny jako „Dodatek“ a vztupně číslovány v pořadí, v jakém byly postupně uzavírány tak, aby dříve uzavřený Dodatek měl vždy číslo nižší, než Dodatek pozdější.

(4) Při ukončení smlouvy jsou smluvní strany povinny vzájemně vypořádat své závazky, zejména si vrátit věci předané k provedení Díla, vyklidit prostory poskytnuté k provedení Díla

a místo plnění a uhradit veškeré splatné peněžité závazky podle smlouvy; zánikem smlouvy rovněž nezanikají práva na již vzniklé (splatné) smluvní pokuty podle smlouvy.

(5) Jednotlivá ustanovení smlouvy jsou oddělitelná v tom smyslu, že neplatnost některého z nich nepůsobí neplatnost smlouvy jako celku. Pokud by se v důsledku změny právní úpravy dostalo některé ustanovení smlouvy do rozporu s českým právním řádem (dále jen „kolizní ustanovení“) a předmětný rozpor by působil neplatnosti smlouvy jako takové, bude smlouva posuzována, jakoby kolizní ustanovení nikdy neobsahovala a vztah smluvních stran se bude v této záležitosti řídit obecně závaznými právními předpisy, pokud se smluvní strany nedohodnou na znění nového ustanovení, jež by nahradilo kolizní ustanovení.

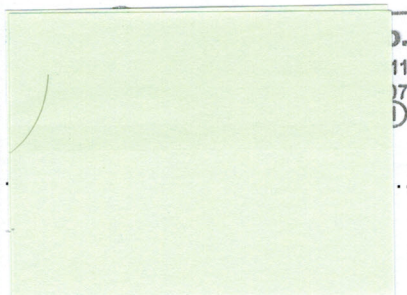
(6) Žádná ze smluvních stran nepostoupí práva a povinnosti vyplývající z této smlouvy, bez předchozího písemného souhlasu druhé smluvní strany. Jakékoliv postoupení v rozporu s podmínkami této smlouvy bude neplatné a neúčinné.

(7) Smlouva je vyhotovena v třech stejnopisech, z nichž každý má platnost originálu, jeden obdrží Zhotovitel a dva Objednatel.

(8) Smluvní strany na závěr této smlouvy výslovně prohlašují, že jim nejsou známy žádné okolnosti bránící v uzavření této smlouvy.

(9) Smluvní strany prohlašují, že si tuto smlouvu před jejím podpisem přečetly, a shledaly, že její obsah přesně odpovídá jejich pravé a svobodné vůli a zakládá právní následky, jejichž dosažení svým jednáním sledovaly; na důkaz této skutečnosti připojují své podpisy.

V Bílé Třemešné dne 21. 6. 2017



V Praze dne 22. 6. 2017



.....
le

ek, MBA

reditel NSI MP

Hygienická stanice hl. m. Prahy
se sídlem v Praze
ŘEDITEL
Rytířská 12, 110 01 Praha 1
poštovní přihrádka 203
tel. 296 336 700, fax 224 212 335

Specifikace cen VZ - Výměna oken na pobočce Centrum HSHMP

Druh požadovaných služeb	Jednotka	Cena za jednotku bez DPH	Počet jednotek celkem	Cena celkem bez DPH	DPH (v %)	Cena vč. DPH
Okno						
Okno typ 1 (výkres č. 1.2)	ks	26 690,00 Kč	16	427 040,00 Kč	21	516 718,40 Kč
Okno typ 2 (výkres č. 2.2)	ks	25 107,00 Kč	8	200 856,00 Kč	21	243 035,76 Kč
Okno typ 3 (výkres č. 3.2)	ks	33 744,00 Kč	1	33 744,00 Kč	21	40 830,24 Kč
Okno typ 4 (výkres č. 4)	ks	2 650,00 Kč	4	10 600,00 Kč	21	12 826,00 Kč
Ostatní práce						
demontáž a likvidace původních oken	kpl	14 090,00 Kč	1	14 090,00 Kč	21	17 048,90 Kč
doprava a montáž nových oken	kpl	37 000,00 Kč	1	37 000,00 Kč	21	44 770,00 Kč
zednické práce včetně zčištění	kpl	34 800,00 Kč	1	34 800,00 Kč	21	42 108,00 Kč
likvidace vybouraných hmot	kpl	4 850,00 Kč	1	4 850,00 Kč	21	5 868,50 Kč
VRN (vedlejší režijní náklady)	kpl	2 500,00 Kč	1	2 500,00 Kč	21	3 025,00 Kč
Celková cena				765 480,00 Kč		926 230,80 Kč

NABÍDKOVÁ CENA PRO E-TRŽIŠTĚ:

765 480,00 Kč

Dodavatelé vyplní pouze žluté pole tabulky, zbylé provázání vzorců v tabulce musí zůstat nezměněno.
Cena uvedená dodavatelem ve žlutém poli je konečná, tedy po započtení všech slev a bonusů.
Dodavatel zodpovídá za správnost všech údajů.

Posouzení stavu stávajících dřevěných špaletových oken a následný návrh řešení obnovy oken



OBJEKT HSHMP, DUKELSKÝCH HRDINŮ 11, PRAHA 7

Posudek se zabýval stávajícími dřevěnými špaletovými okny s vnitřními i vnějšími křídly dovnitř otvíravými, s dřevěným deštěním.

1. ÚVOD – definice pojmů (strana 3)

2. AKTUÁLNÍ STAV OKEN (strana 4 až 11)

- Průnik vody
- Netěsnost
- Rozpad dřevěných rámu
- Zatmelení
- Kování
- Deštění
- Zatmelení
- Kování
- Dřevokazné houby a plísně
- Povrchová úprava oken – rámy a skla

3. VÝKRESOVÁ DOKUMENTACE (strana 12 až 24)

- Profilace a její přípustný nárůst
- Výkres č. 1.1 Stávající okno 1.N.P. a 2.N.P.
- Výkres č. 1.2 Navržené okno 1.N.P. a 2.N.P.
- Výkres č. 1.3 Detail poutce stávající okno (k v. č. 1.1)
- Výkres č. 1.4 Detail poutce navržené okno (k v. č. 1.2)
- Výkres č. 2.1 Stávající okno 3.N.P.
- Výkres č. 2.2 Navržené okno 3.N.P.
- Výkres č. 2.3 a 3.3 Detail poutce stávající okno (k v. č. 2.1 a 3.1)
- Výkres č. 2.4 a 3.4 Detail poutce navržené okno (k v. č. 2.2 a 3.2)
- Výkres č. 3.1 Stávající obloukové okno 2.N.P.
- Výkres č. 3.2 Navržené obloukové okno 2.N.P.
- Výkres č. 4 Stávající a navržené boční okno 2.N.P.
- Výkres č. 5 Stávající vstupní dveře

4. ZÁVĚR - Posouzení stavu stávajících dřevěných špaletových oken (strana 25)

5. NÁVRH ŘEŠENÍ (strana 26)

1. ÚVOD – definice pojmů k dalšímu textu

Okno – stavební konstrukční část, která umožní větrat místnosti a brání vlivu vnějšího prostředí na vnitřek domu

Hlavní funkce okna - tepelná izolace, vzduchotěsnost, vodotěsnost, zvukotěsnost, parotěsnost, zdravotní nezávadnost, pevnost a stabilita.

Špaleta je vnitřní povrch okenního otvoru, případně i oblouku. Svislé plochy se nazývají ostění, dolní plocha parapet, horní díl tvoří rovné nadpraží či klenba.

Špaletové okno je okno s vnějšími a vnitřními křídly, mezi nimiž je část špalety

Deštění označuje obkládání spodní části okenního křídla pomocí dřevěných destiček. Provádí se za účelem tepelné a vodotěsné izolace či zlepšení vzhledu špalety .

Čepové spoje - způsob spojování dřevěných dílů okna pomocí sdrúžených čepů a dlabů, které do sebe přesně zapadají. Spoj se zajišťuje lepením nebo klížením.

Kování slouží ke zvýšení únosnosti okna.

Dřevokazné houby jsou houby, které rozkládají dřevo oken takzvanou bílou a hnědou hnilobou.

Tmel je plastická hmota k vyrovnání nerovností povrchu, nebo k vyplnění spár a zajištění těsnosti vůči vodě, případně i plynům. Po nanesení může tmel buď vytvrdnout, nebo zůstat elastický, případně plastický. Zde užit tmel na dřevo (vyrovnání nerovností před lakováním) a na dřevo a sklo (sklenářský tmel)

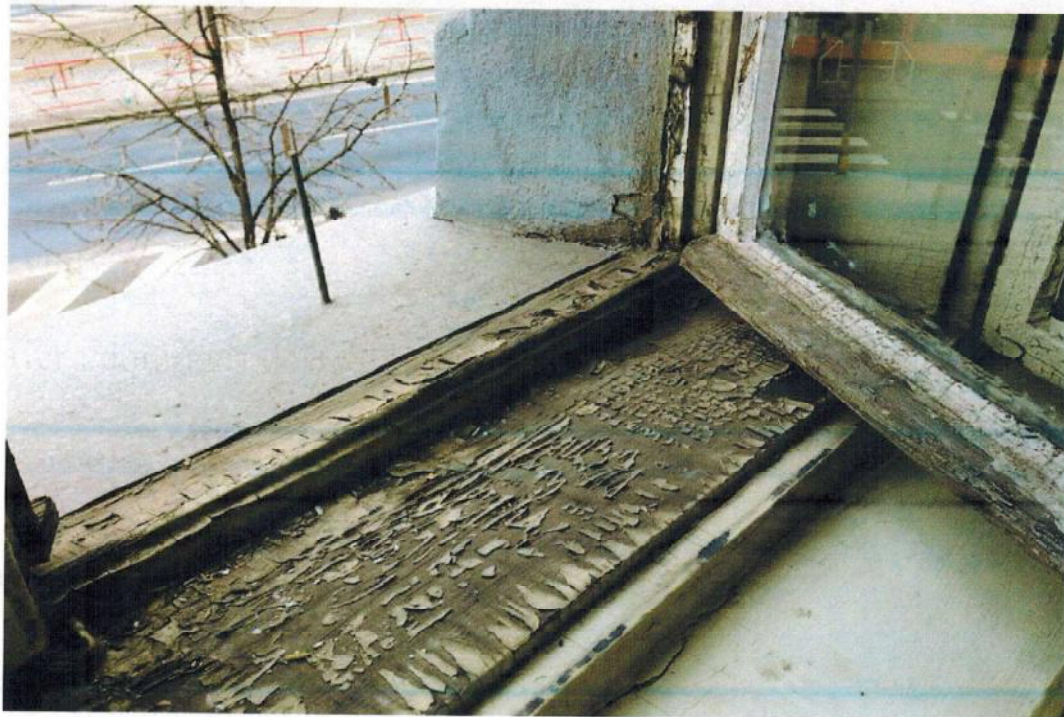
2. AKTUÁLNÍ STAV OKEN

Při kontrole předmětných dřevěných špaletových oken byly zjištěny následující skutečnosti:



Průnik vody

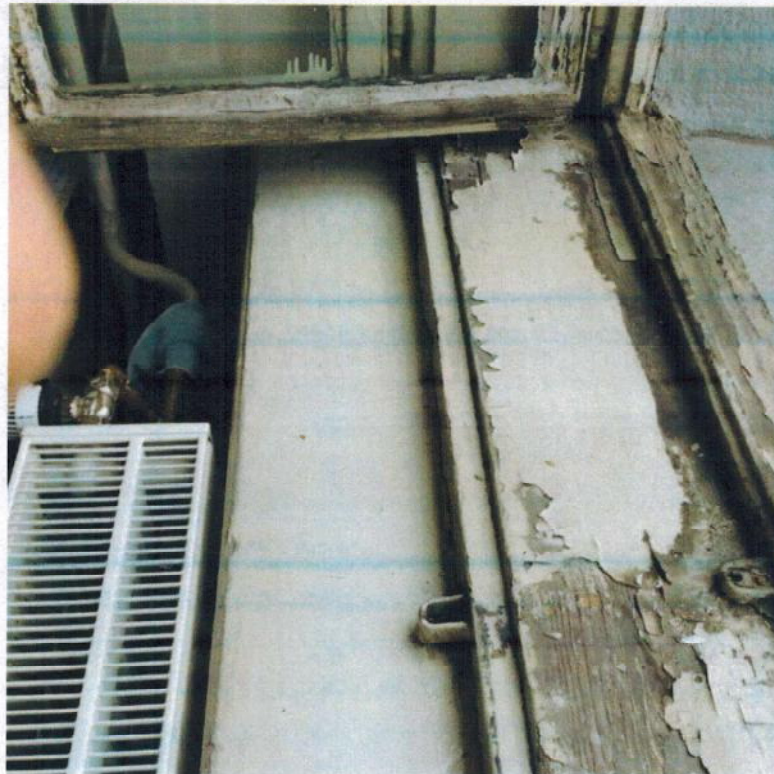
- Do interiéru domu při deštivém počasí zjevně vniká voda.





Netěsnosti

- Křídla nedoléhají na rám.
- V polodrážkách okenních křidel a rámu oken jsou značné mezery
- Nutně dochází k velkému úniku tepla a pocitově okny protahuje.



Rozpad dřevěných ráků

- Spodní části okenních křidel vykazují destruktivní změny.



- Čepové spoje jsou rozlepeny.
- Napojení okenních rámců na stávající konstrukce je nevyhovující.



Zatmelení

- Zatmelení skel je zvětralé a v mnoha případech zcela chybí.

Kování

- Kování je několikrát opravované v mnoha případech téměř nebo zcela nefunkční.



Deštění

- Deštění ve spodní části oken je napadeno dřevokaznými houbami a plísní

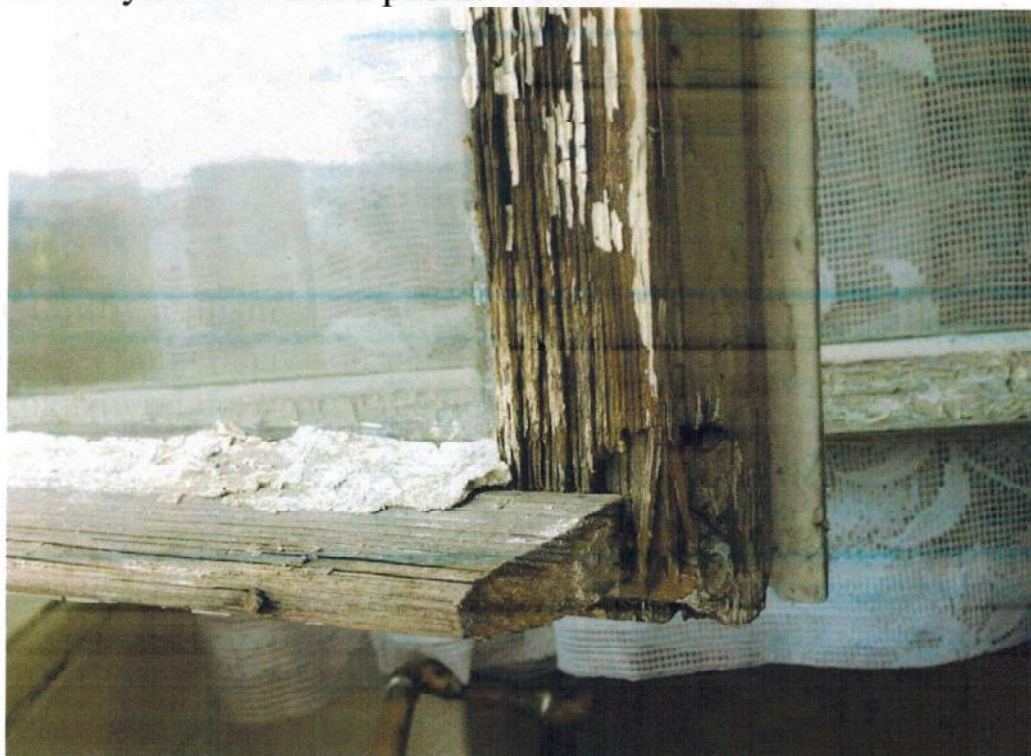


- Deštění ve spodní části oken vykazuje značné destruktivní změny



Dřevokazné houby a plísně

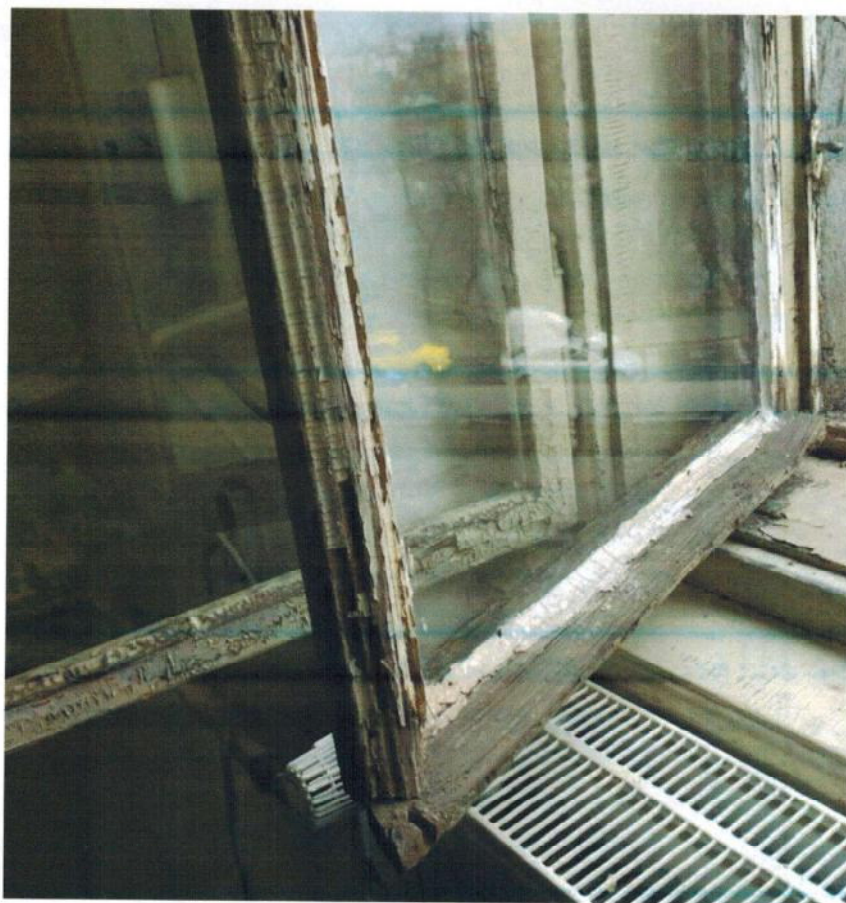
- Spodní části ráků oken jsou v mnoha případech napadeny dřevokaznými houbami a plísní.



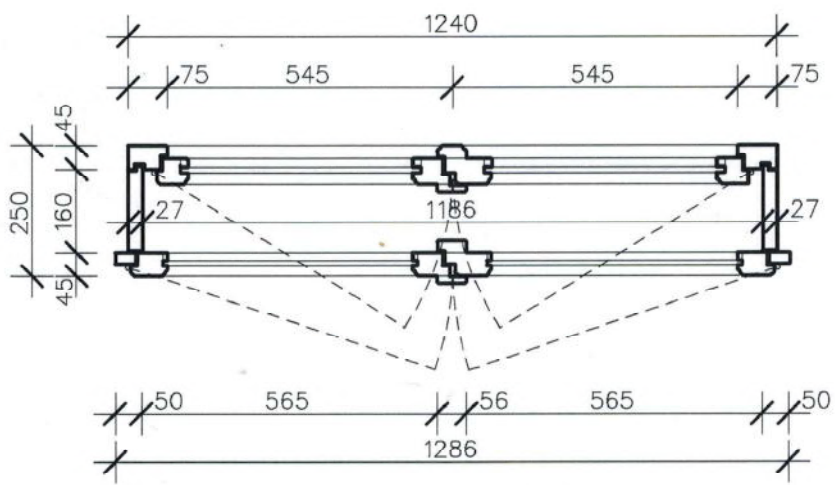
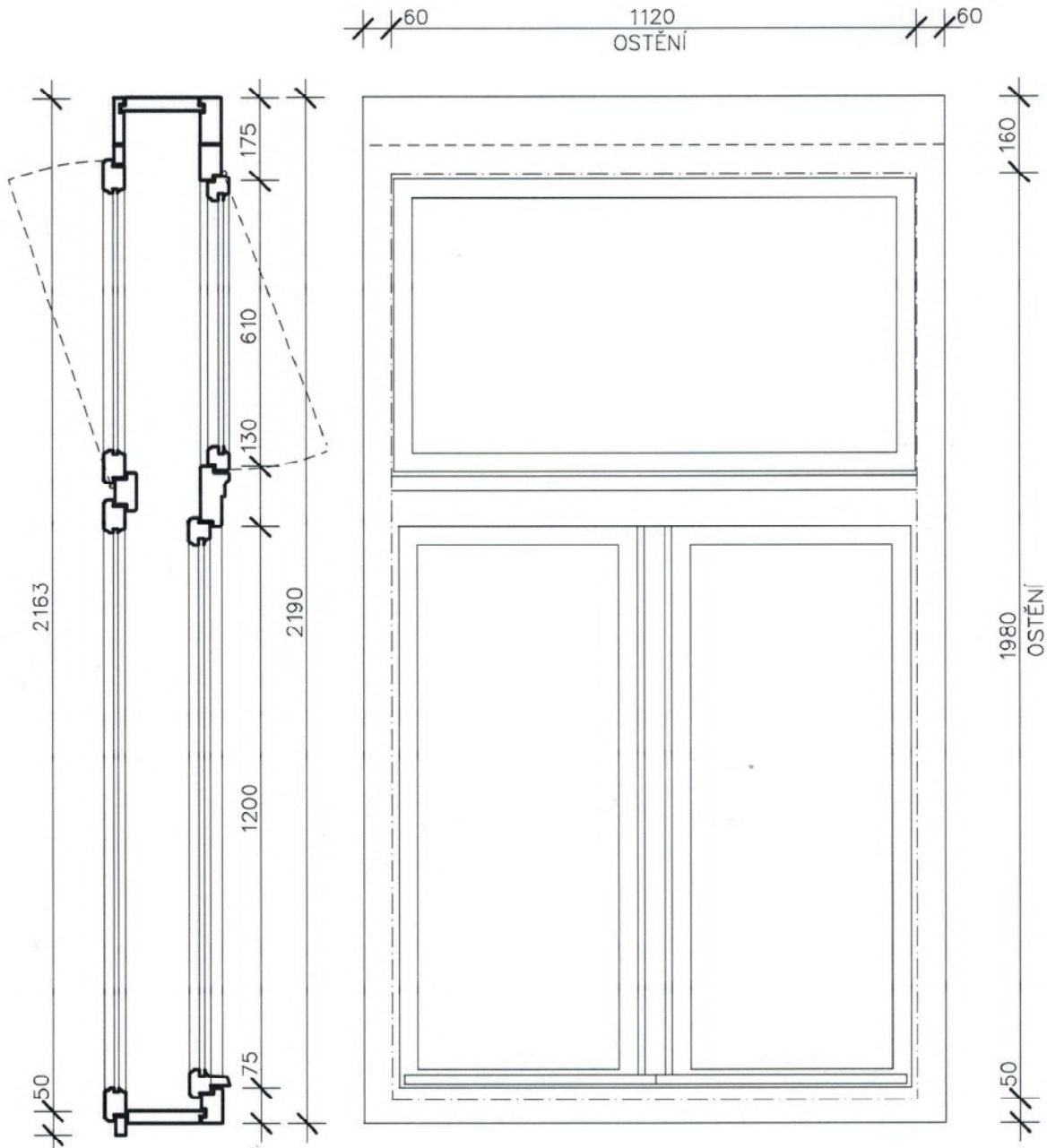
Povrchová úprava oken – rámy a skla

- Skla jsou poškrábána a znečištěna starou barvou.
- Okna jsou v mnoha případech téměř bez nátěru.



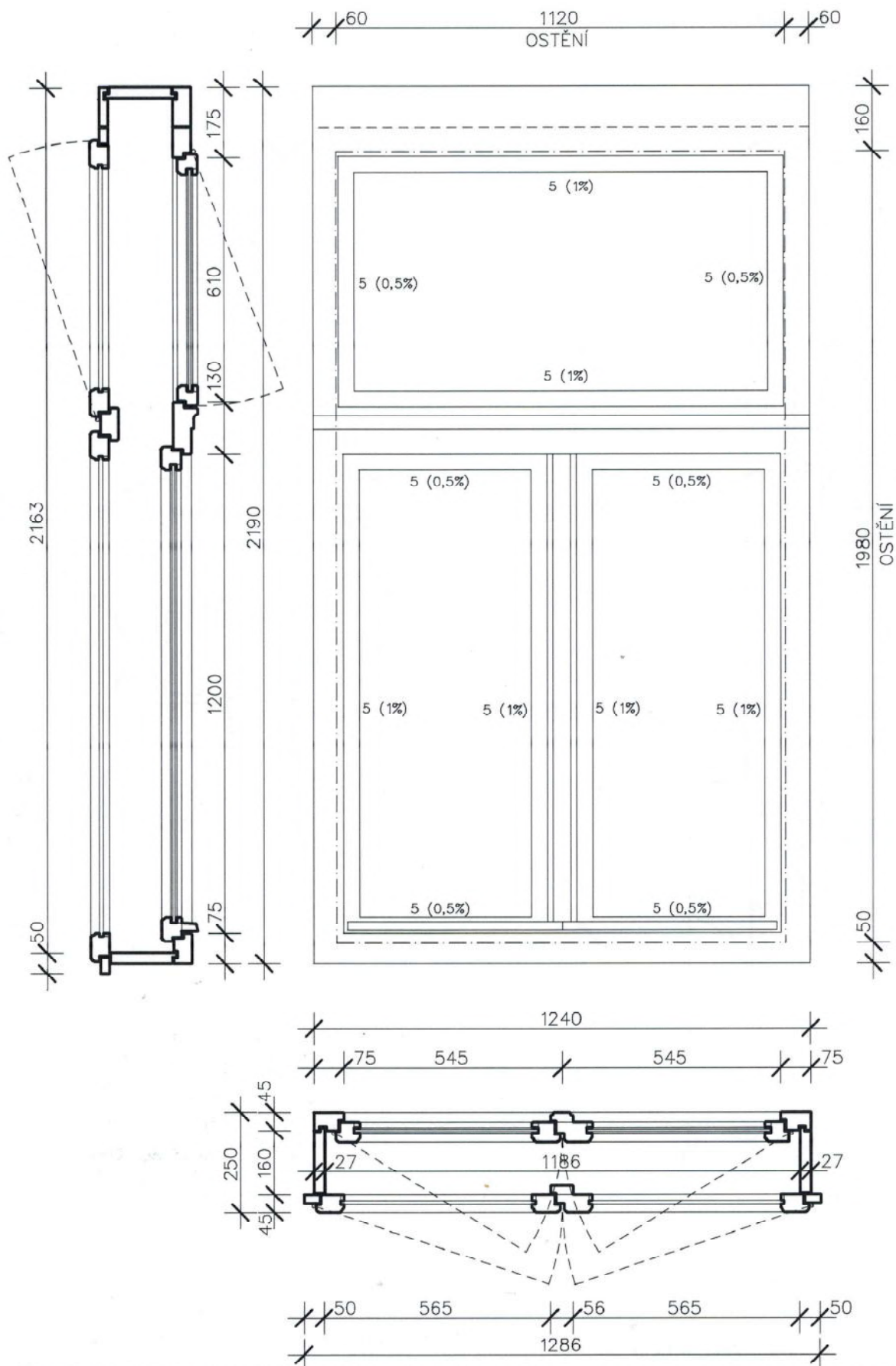


Z výše uvedeného lze konstatovat, že okenní rámy a křídla vykazují zásadní poškození vzhledem k výše definovaným funkcím oken.



Akce : Okna administrativní budovy HSHMP
 Místo : Dukelských hrdinů 11, Praha 7
 Měřítko : 1:10
 Formát : A3

Výkres č. : 1.1
 VÝKRES STÁVAJÍCÍHO OKNA
 Pozice : 1.N.P., 2.N.P.



Poznámka : U skelních tabulí jsou uvedeny navržené nárůsty profilace v milimetrech a v závorce zmenšení skelní plochy v %.

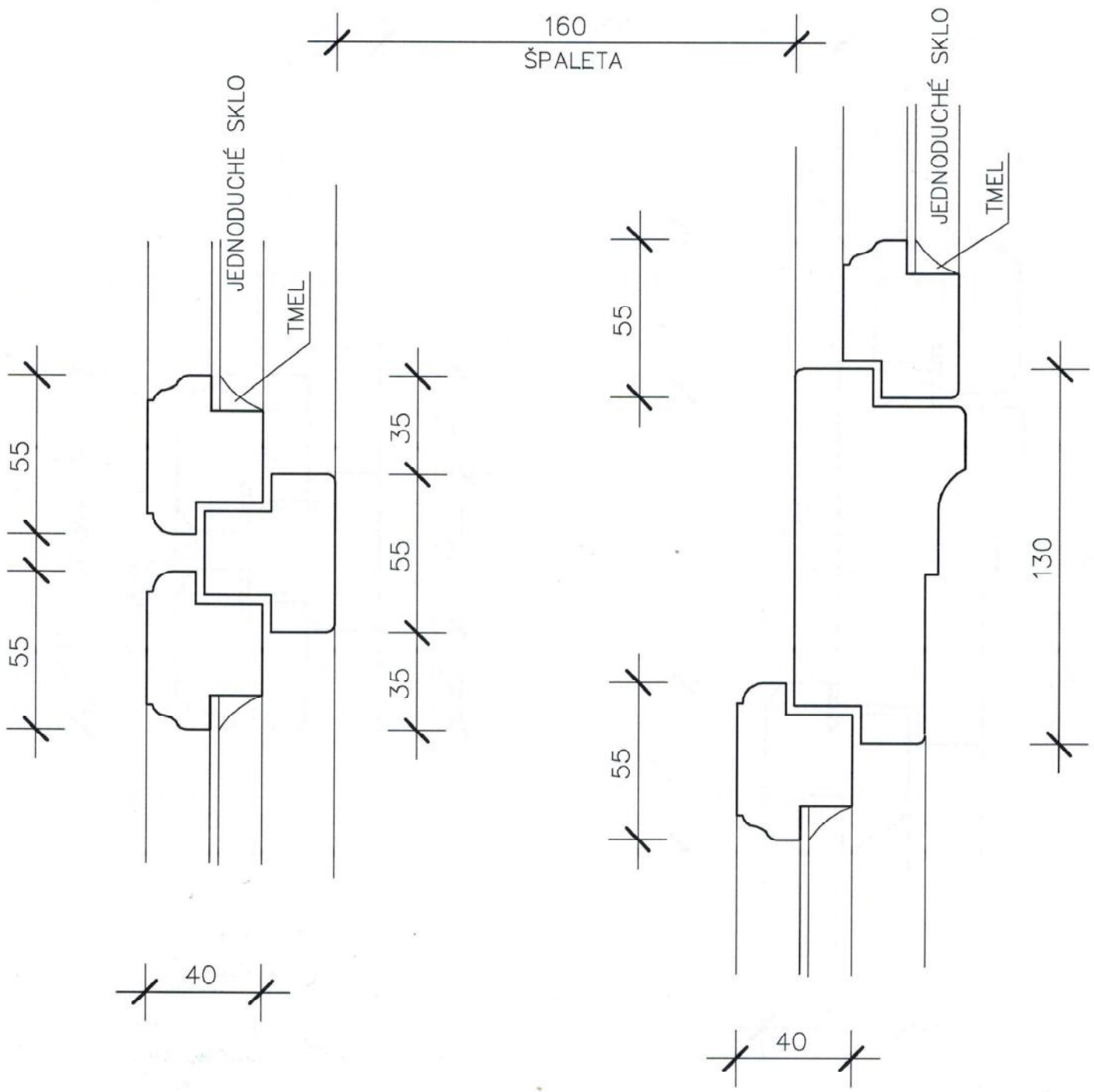
Akce : Okna administrativní budovy HSHMP
 Místo : Dukelských hrdinů 11, Praha 7
 Měřítko : 1:10
 Formát : A3

Výkres č. : 1.2

VÝKRES NAVRŽENÉHO OKNA

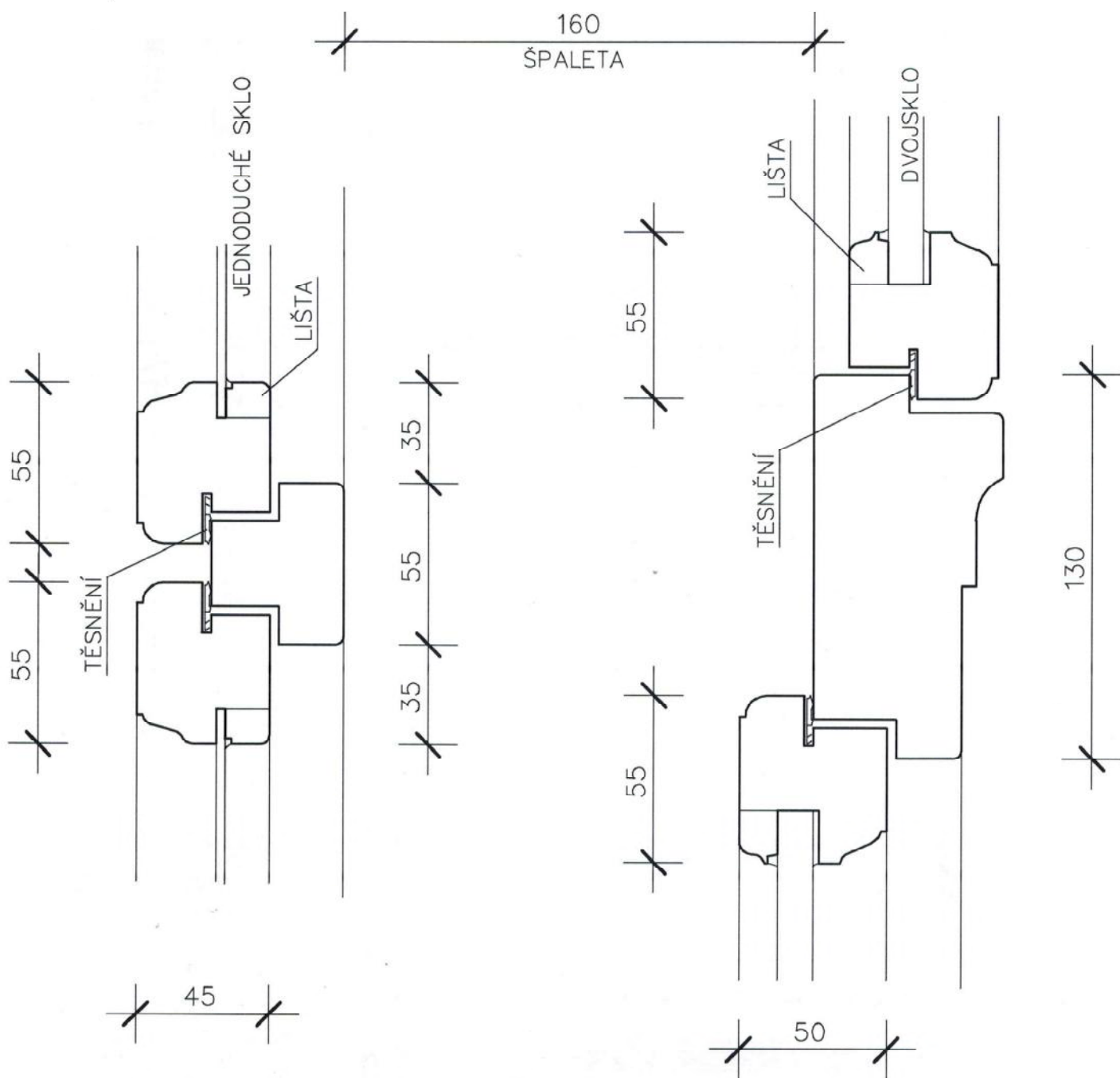
Pozice : 1.N.P., 2.N.P.

Stránka 14 z 26



Akce : Okna administrativní budovy HSHMP
 Místo : Dukelských hrdinů 11, Praha 7
 Měřítko : 1:2
 Formát : A4

Výkres č. : 1.3
DETAIL POUTCE
STÁVAJÍCÍ OKNO

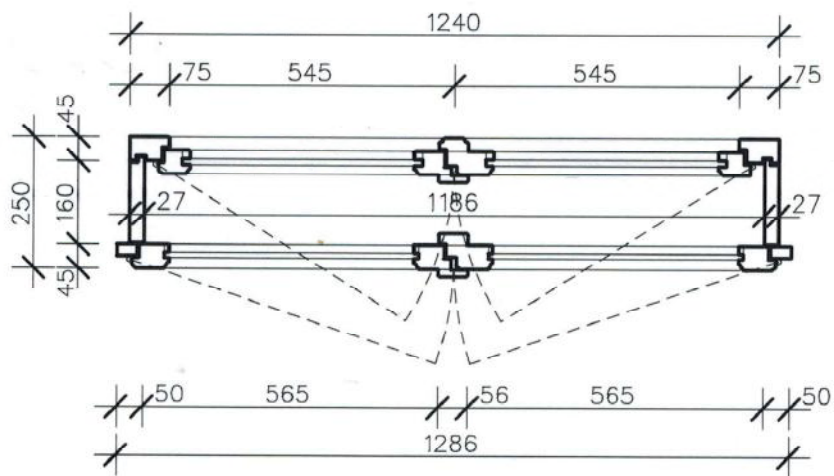
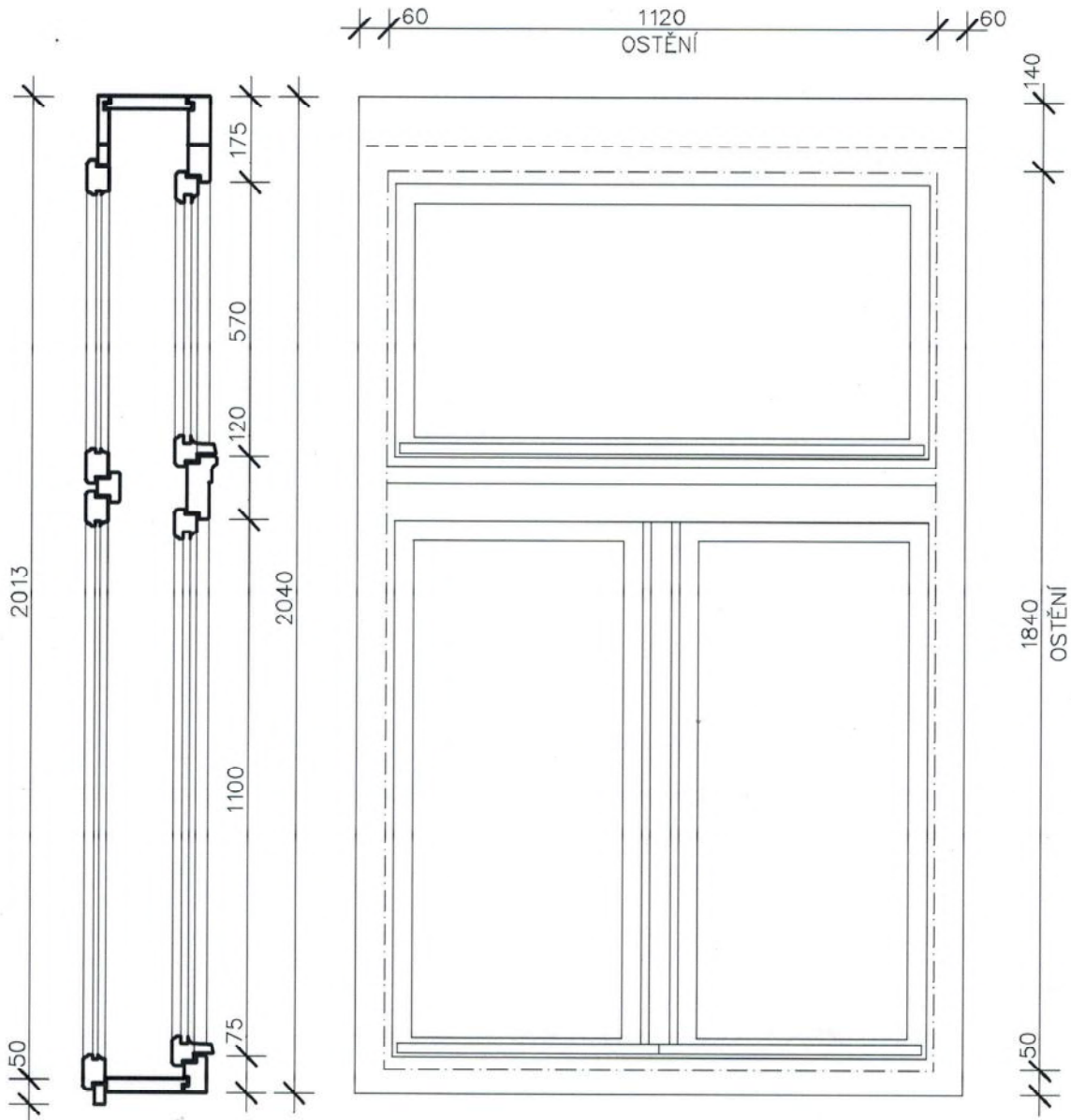


Akce : Okna administrativní budovy HSHMP
 Místo : Dukelských hrdinů 11, Praha 7
 Měřítko : 1:2
 Formát : A4

Výkres č. : 1.4

DETAIL POUTCE

NOVĚ NAVRŽENÉ OKNO

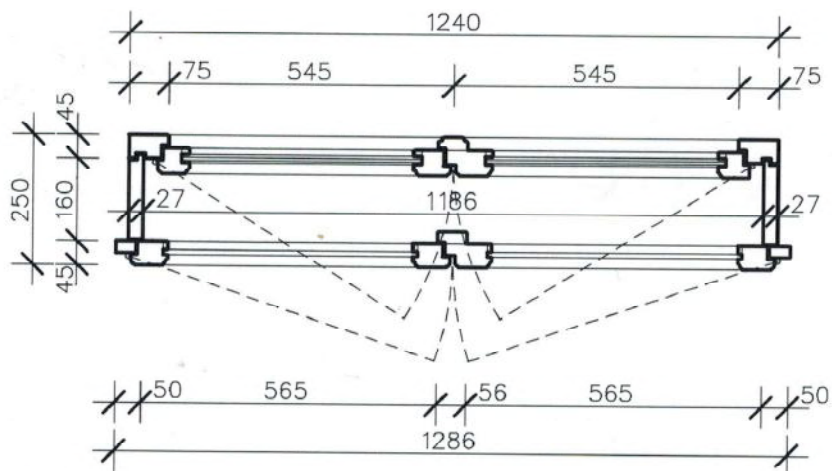
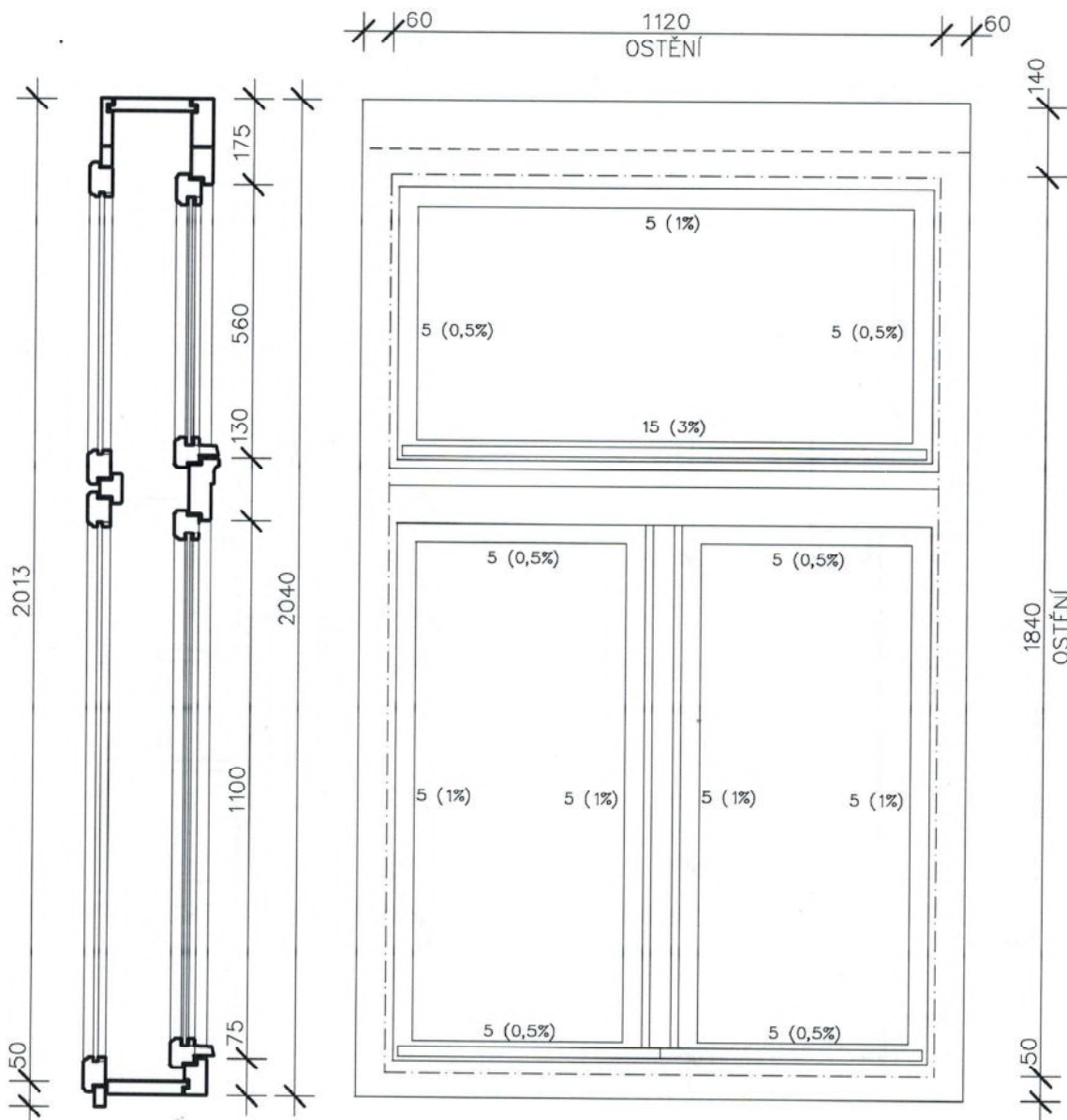


Akce : Okna administrativní budovy HSHMP
 Místo : Dukelských hrdinů 11, Praha 7
 Měřítko : 1:10
 Formát : A3

Výkres č. : 2.1

VÝKRES STÁVAJÍCÍHO OKNA Stránka 17 z 26

Pozice : 3.N.P.



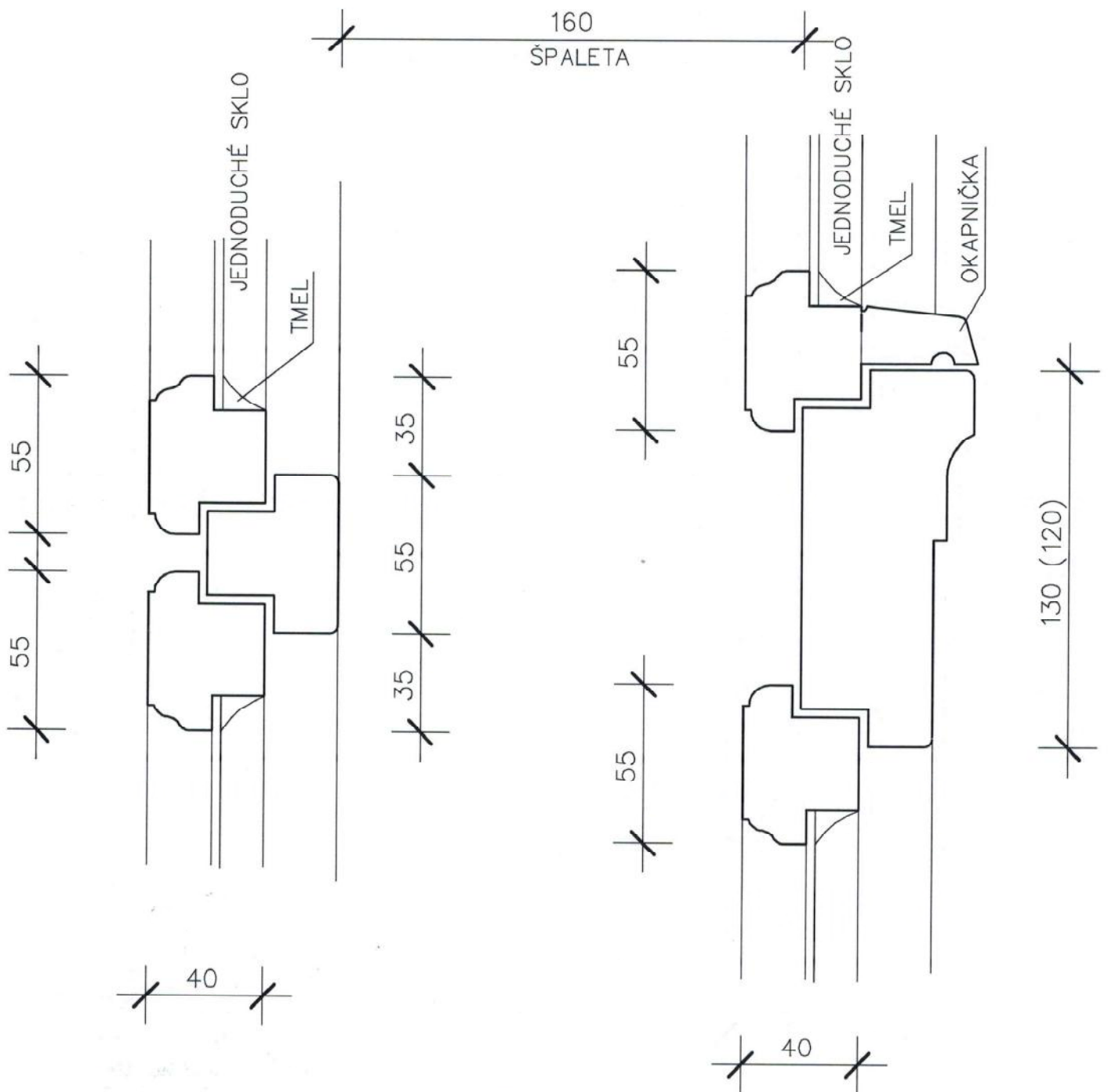
Poznámka : U skelních tabulí jsou uvedeny navržené nárůsty profilace v milimetrech a v závorce zmenšení skelní plochy v %.

Akce : Okna administrativní budovy HSHMP
Místo : Dukelských hrdinů 11, Praha 7
Měřítko : 1:10
Formát : A3

Výkres č. : 2.2

VÝKRES NAVRŽENÉHO OKNA Stránka 18 z 26

Pozice : 3.N.P.

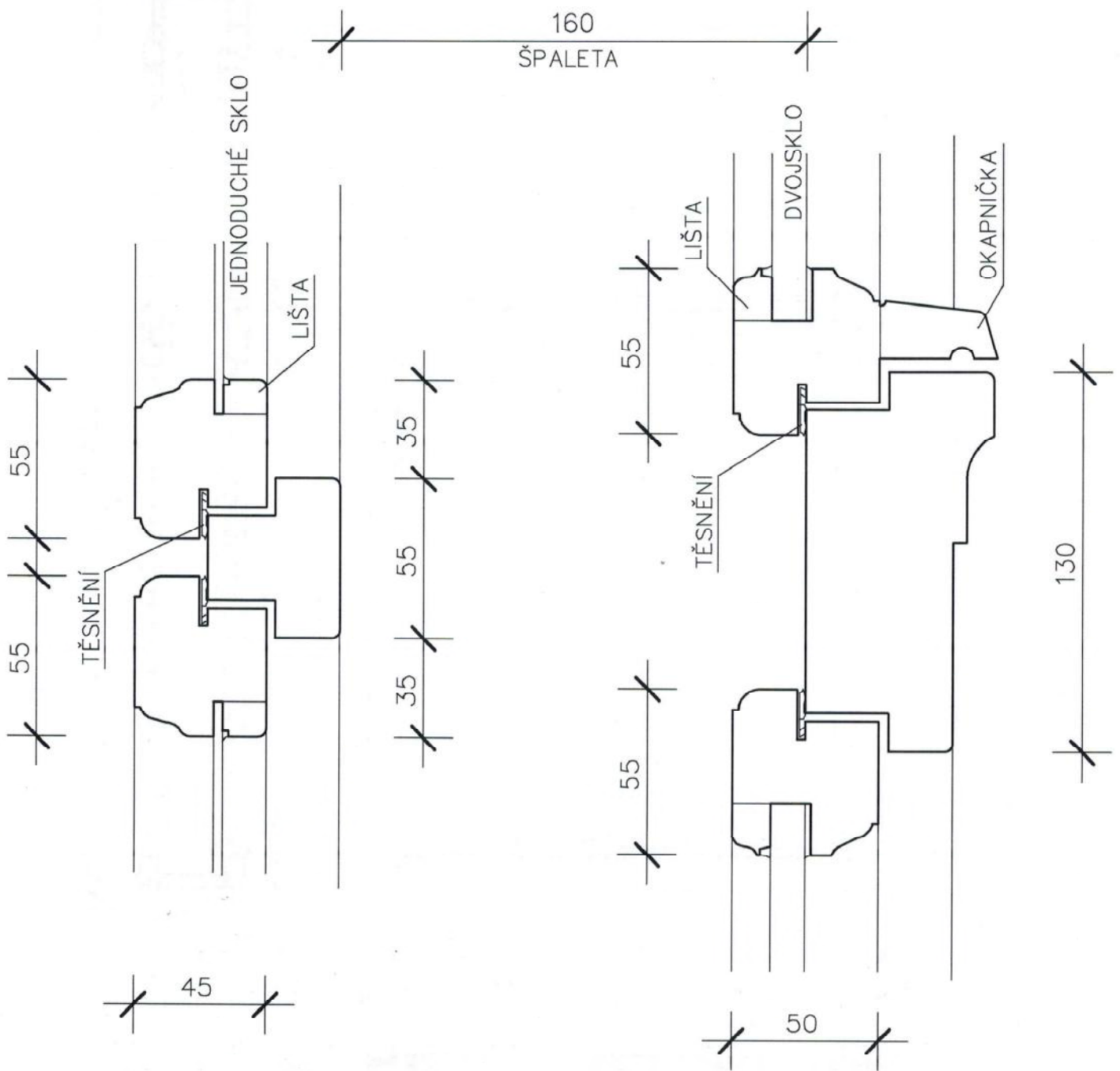


Akce : Okna administrativní budovy HSHMP
 Místo : Dukelských hrdinů 11, Praha 7
 Měřítko : 1:2
 Formát : A4

Výkres č. : 2.3 / 3.3

DETAIL POUTCE

STÁVAJÍCÍ OKNO

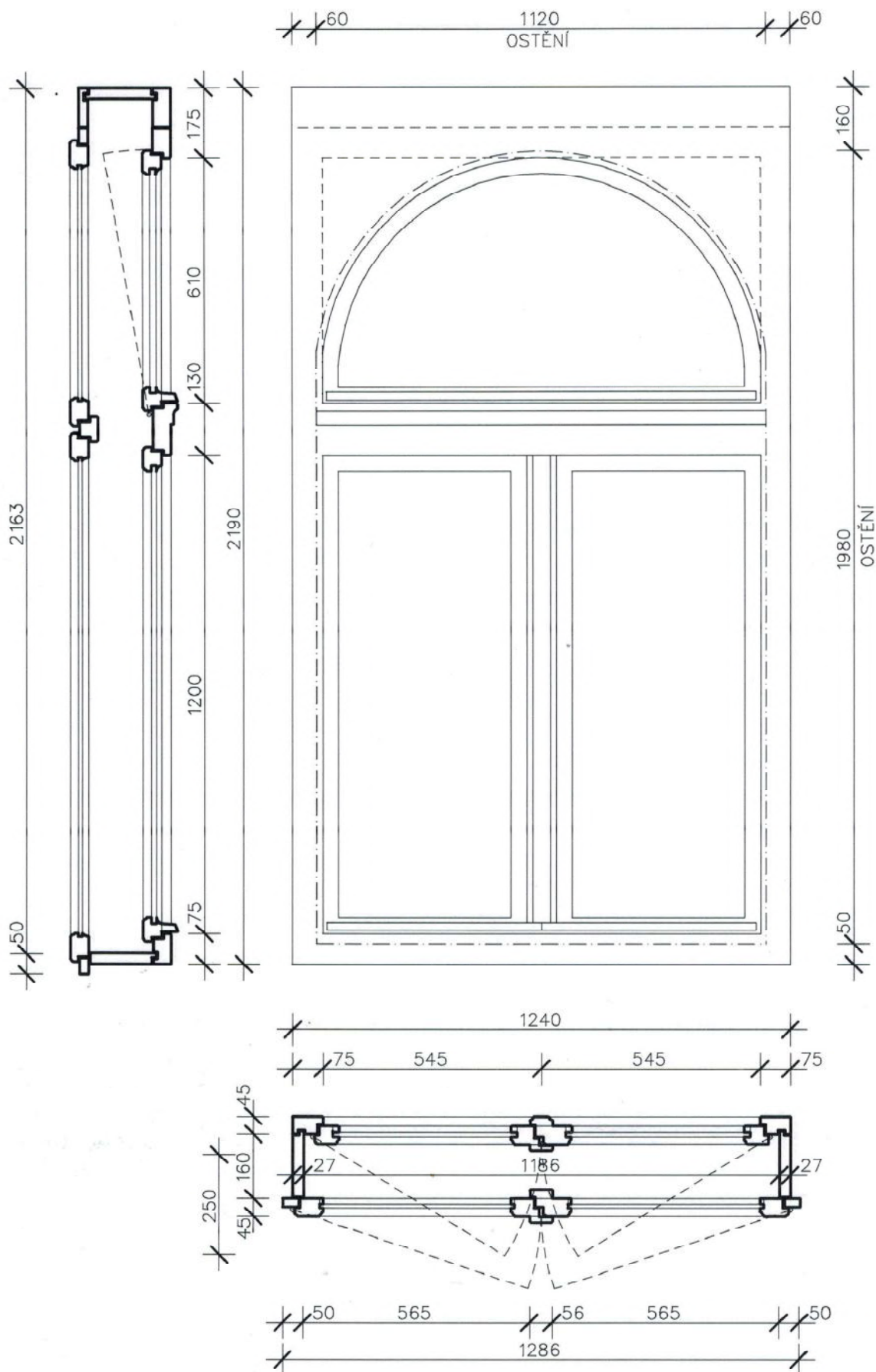


Akce : Okna administrativní budovy HSHMP
 Místo : Dukelských hrdinů 11, Praha 7
 Měřítko : 1:2
 Formát : A4

Výkres č. : 2.4 / 3.4

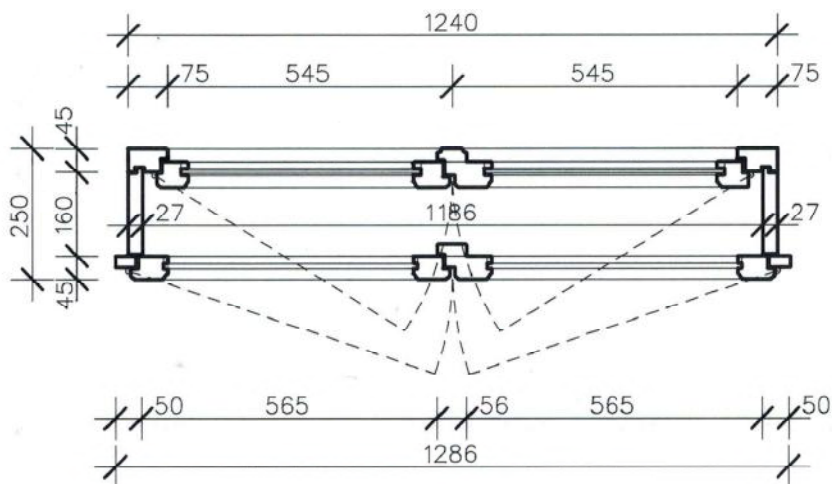
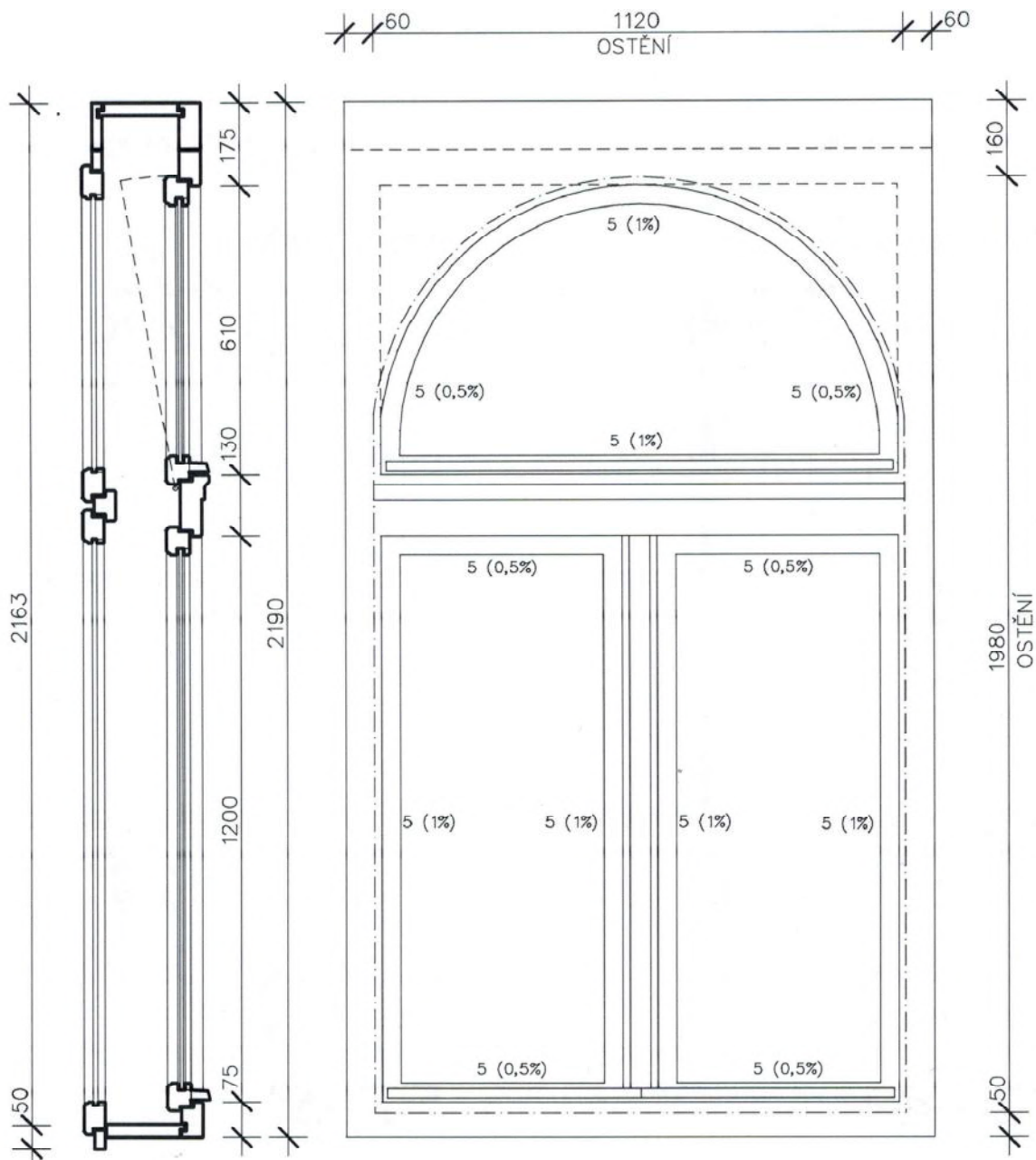
DETAIL POUTCE

NOVĚ NAVRŽENÉ OKNO



Akce : Okna administrativní budovy HSHMP
 Místo : Dukelských hrdinů 11, Praha 7
 Měřítko : 1:10
 Formát : A3

Výkres č. : 3.1
VÝKRES STÁVAJÍCÍHO OKNA
 Pozice : 2.N.P.



Poznámka : U skelních tabulí jsou uvedeny navržené nárůsty profilace v milimetrech a v závorce zmenšení skelní plochy v %.

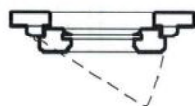
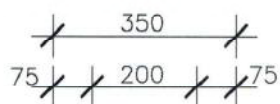
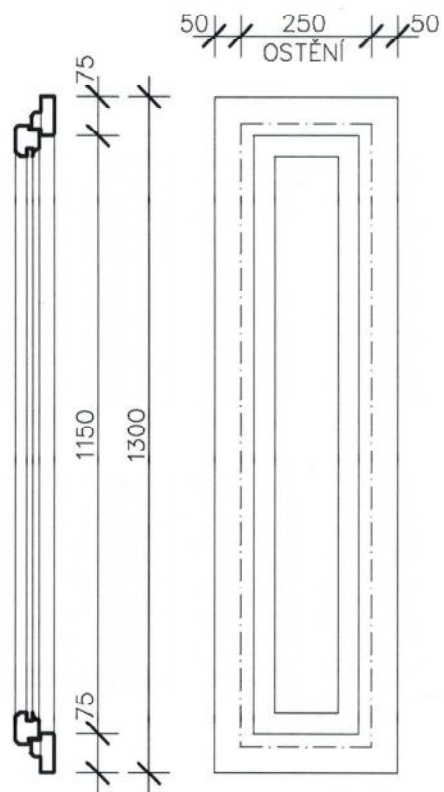
Akce : Okna administrativní budovy HSHMP
 Místo : Dukelských hrdinů 11, Praha 7
 Měřítko : 1:10
 Formát : A3

Výkres č. : 3.2

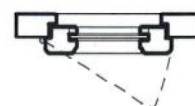
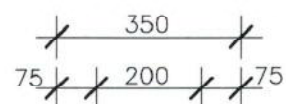
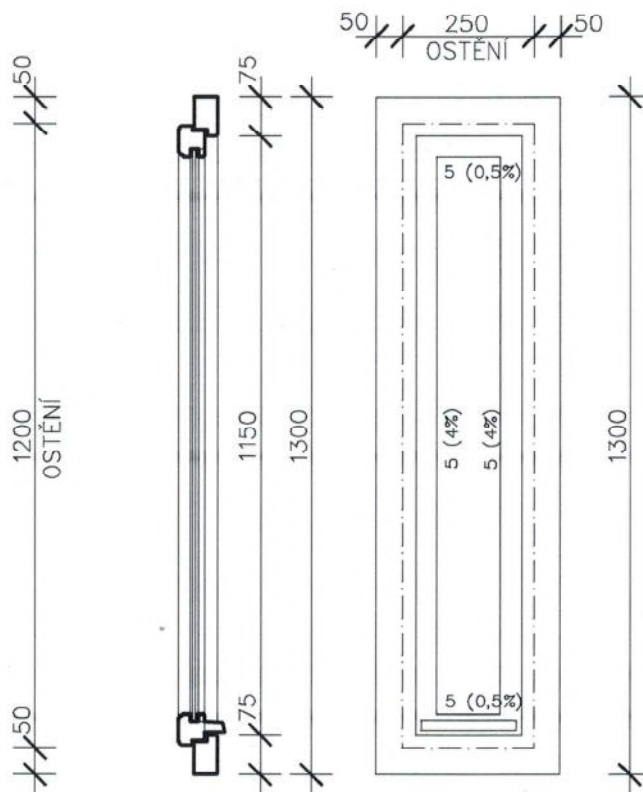
VÝKRES NAVRŽENÉHO OKNA Stránka 22 z 26

Pozice : 2.N.P.

VÝKRES STÁVAJÍCÍHO OKNA



VÝKRES NAVRŽENÉHO OKNA

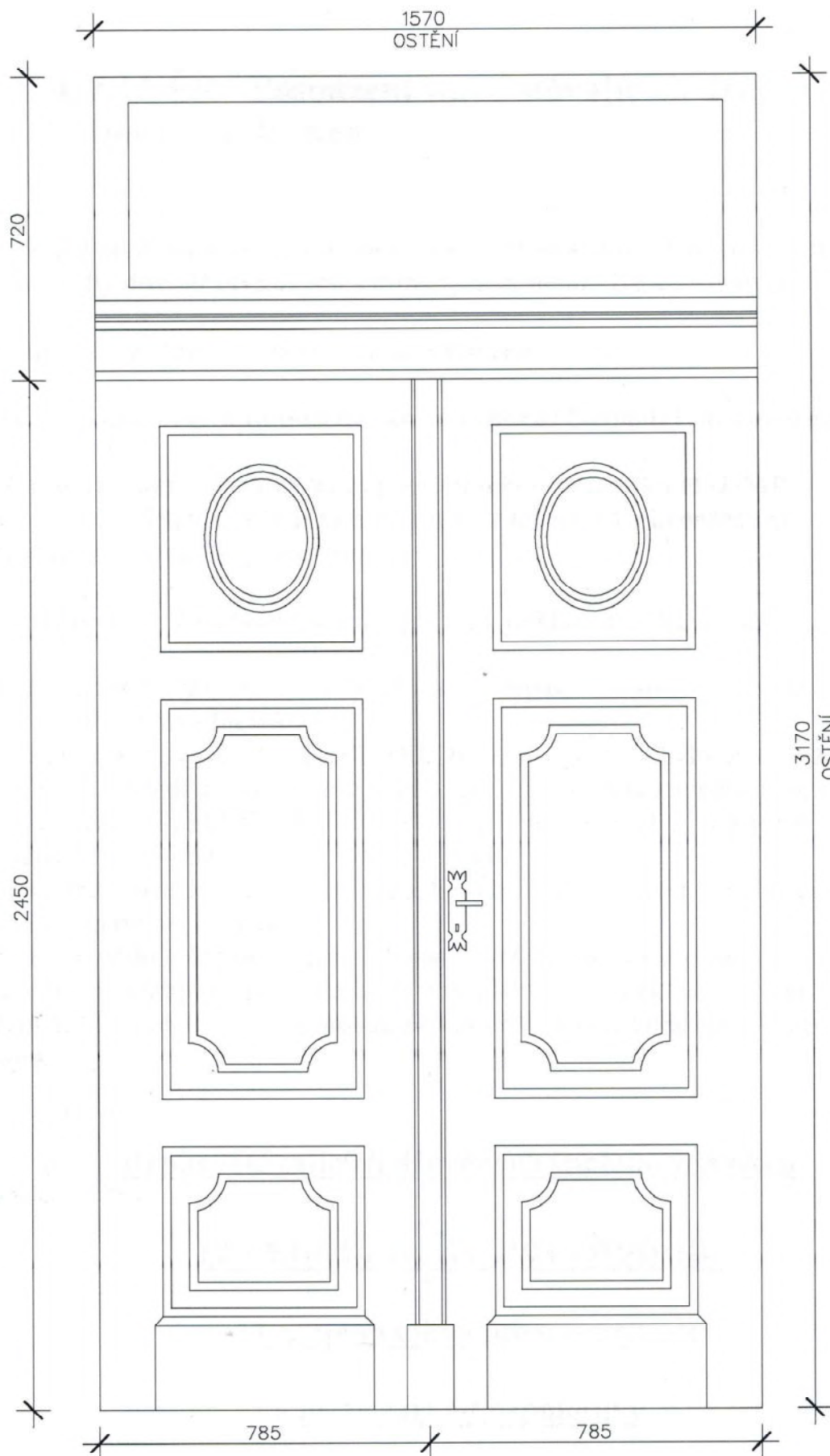


Poznámka : U skelních tabulí jsou uvedeny navržené nárůsty profilace v milimetrech a v závorce zmenšení skelní plochy v %.

Akce : Okna administrativní budovy HSHMP
 Místo : Dukelských hrdinů 11, Praha 7
 Měřítko : 1:10
 Formát : A3

Výkres č. : 4

Pozice : 2.N.P.



Poznámka : Dveře budou provedeny v kopii stávajících se zachováním shodných rozměrů a členění

Akce : Okna administrativní budovy HSHMP
Místo : Dukelských hrdinů 11, Praha 7
Měřítko : 1:10
Formát : A3

Výkres č. : 5
VÝKRES DVEŘÍ
Pozice : 1.N.P.

4. ZÁVĚR - Posouzení stavu stávajících dřevěných špaletových oken

Na základě kontroly stávajícího stavu dřevěných špaletových oken s vnitřními i vnějšími křídly dovnitř otvíravými s dřevěným deštěním lze konstatovat:

- A. Okna neplní funkci a jsou na konci své životnosti**
- B. Zcela hrubě nesplňují požadavky na úsporné hospodaření s energiemi**
- C. Netěsnými okny dochází ke zvýšené zátěži pracovníků HSHMP zde pracujících nadměrným hlukem a prachem z frekventované hlavní ulice Dukelských hrdinů.**
- D. V některých případech lze stávající stav pokládat za havarijní.**

Z výše uvedených důvodů lze konstatovat, že repase stávajících oken je ve většině případů téměř neproveditelná.

Repase oken by výrazně neprodloužila životnost oken, nebylo by dosaženo uspokojivých výsledků stavu a vlastností oken, zejména pak z hlediska tepelných hodnot se nelze ani přiblížit stávajícím požadavkům úsporného hospodaření s energiemi a požadavkům na hygienu práce v tomto objektu.

V případě, že okna by byla repasována, bylo by nutno provést výměnu podstatných částí okenních prvků za nové.

Z tohoto důvodu můžeme s jistotou konstatovat, že oprava stávajících oken je ekonomicky nerentabilní a jednalo by se o neadekvátní vynakládání finančních prostředků. Lze s určitostí konstatovat, že výsledný stav nebude splňovat požadavky investora.

Repase stávajících dřevěných špaletových oken

je ekonomicky nevýhodná,

vykazuje vysokou míru pracnosti

a nelze zaručit uspokojivý

výsledek vzhledem k požadavkům investora.

5. NÁVRH ŘEŠENÍ

Stávající okna vyměnit za nová dřevěná špaletová s deštěním.

Při realizaci je nutné dodržet požadavky MHMP OPP, ing. arch. Lenky Křížové, jedná se zejména o dodržení:

- členění, profilace a dimenze ráků a okenních křidel (dle výkresové dokumentace)
- barevnosti oken – slonová kost odst. 9010
- okna budou vůči fasádě osazena ve stejné hloubce



„Certifikovaná firma programu Zelená úsporám“
STÁTNÍ FOND ŽIVOTNÍHO PROSTŘEDÍ
ČESKÉ REPUBLIKY

Oddíl C, vložka 12501, Firm.78926/97

E-mail: krizsro@seznam.cz
telefon : + 420 603 206 913 nebo 603 163 619

IČ: 4711 7575
DIČ: CZ47117575