

## Kupní smlouva

uzavřená podle ustanovení § 2079 a následujících  
zákona č. 89/2012 Sb., občanský zákoník (dále jen „smlouva“) mezi <sup>BRNE12</sup> RR 400408195 CZ

**Iridium spol. s r.o.**  
**Se sídlem:** Masarykova 118, 664 42 Modřice  
**Zastoupena:** Ing. Petrem Výmolou  
**IČ:** 46900667  
**DIČ:** CZ46900667  
**Bankovní spojení:** 2108856870/2700 UniCredit Bank

Společnost zapsaná dne 15.5.1992 v obchodním rejstříku vedeném Krajským soudem v Brně,  
oddíl C, vložka 5741.

dále jen „prodávající“

a

**ČR - Hygienická stanice hlavního města Prahy se sídlem v Praze**

**Se sídlem:** Rytířská 404/12, 110 00 Praha 1 – Staré Město  
**Jednající:** RNDr. Janem Jarolímekem, Ph.D., MBA - ředitelem  
**IČ:** 71009256  
**DIČ:** není plátcem DPH  
**Bankovní spojení:** 65825011/0710 ČNB Praha

Hygienická stanice hl. m. Prahy  
se sídlem v Praze  
110 01 Praha 1, Rytířská 12

20-07-2017  
č.j.: 36663 Příl.: 1/1

DS - Elektronický podpis:  
ANO NE

REG. Č.	Hygienická stanice hlavního města Prahy
00028/2017	
Související se smlouvou reg. č.	

Níže uvedeného dne, měsíce a roku uzavřeli prodávající a kupující tuto kupní smlouvu:

### Článek I. Předmět smlouvy

1. Prodávající se zavazuje podle této smlouvy (i) dodat kupujícímu v odst. 2 tohoto článku specifikované zboží, (ii) provést odbornou montáž zboží, a to vše řádně a v dohodnutém termínu a převést na kupujícího vlastnické právo (dále body (i) a (ii) společně jako „předmět koupě“). Kupující se zavazuje tento předmět koupě převzít a zaplatit za něj řádně a včas dohodnutou kupní cenu.
2. Předmět koupě: *Dodávka a montáž kancelářského nábytku včetně příslušenství dle specifikace v příloze č. 1 označené jako Specifikace cen VZ a příloze č. 2 Specifikace nábytku, která tvoří nedílnou součást této smlouvy.*
3. Předmětem smlouvy jsou rovněž činnosti, práce a dodávky, které nejsou v nabídce prodávajícího obsaženy, ale o kterých prodávající věděl, nebo podle svých odborných znalostí vědět měl nebo mohl, že jsou k řádnému a kvalitnímu provedení předmětu koupě dané povahy třeba.
4. Součástí plnění je kompletní dodávka včetně dopravy, vybalení a smontování, instalace na místo, případné zprovoznění a zaškolení kupujícího, předání českých návodů, záručních listů a testů, úklid, odvoz a likvidace odpadu vzniklého z činnosti prodávajícího a zajištění servisu po dobu záruky.

5. Předmět koupě zahrnuje provedení, dodání a zajištění všech činností, prací a služeb, věcí a dodávek, nutných k realizaci předmětu smlouvy a dále:
  - a) likvidaci vzniklého odpadu z činnosti prodávajícího provede prodávající dle zákona č. 185/2001 Sb., o odpadech a o změně některých dalších zákonů, ve znění pozdějších předpisů,
  - b) průběžný úklid místa plnění.
6. Prodávající touto smlouvou prodává a kupující touto smlouvou kupuje předmět koupě uvedený v odst. 2 tohoto článku a přijímá do svého vlastnictví za kupní cenu uvedenou v článku III. této smlouvy, a to vše při splnění podmínek uvedených níže.

## **Článek II.**

### **Doba a místo plnění**

1. Smluvní strany se dohodly na tom, že předmět koupě bude prodávajícím dodán kupujícímu na adresu pobočka Centrum, Dukelských hrdinů 347/11, 170 00 Praha 7 (dále jen „místo dodání“).
2. Smluvní strany se dohodly na tom, že prodávající je povinen dodat kupujícímu předmět koupě včetně montáže do 24. 11. 2017. Po vzájemné dohodě smluvních stran je prodávající oprávněn dodat předmět koupě před lhůtou uvedenou ve větě předchozí a kupující je povinen takto dodané zboží převzít.
3. Kupující zajistí Prodávajícímu přístup a podmínky pro realizaci montáže (tzn. v místě montáže nebude souběžně probíhat jiná stavební činnost, malování, pokládka podlahových krytin apod.) na místě montáže ode dne 13. 11. 2017. V případě, že Prodávající nebude moci z důvodů stavební nepřipravenosti zahájit montáž, prodlužuje se lhůta pro dodání dle odst. 2 tohoto článku minimálně o dobu, která odpovídá prodlení s předáním místa montáže.
4. K předání díla kupujícímu dojde bezprostředně po dodávce a montáži.
5. O předání a převzetí předmětu koupě sepíší strany záznam ve formě předávacího protokolu. V záznamu strany vymezí případné nedodělky či vady předmětu koupě včetně lhůt k jejich odstranění. Prodávající po dodání a montáži předmětu koupě vyzve kupujícího písemně k převzetí předmětu koupě, přičemž kupující není povinen převzít předmět koupě s vadami a nedodělky, s výjimkou těch, které samy o sobě ani ve spojení s jinými nebrání bezpečnému užívání předmětu koupě k danému účelu, ani je podstatně neztěžují. Při předání předmětu koupě kupujícímu je prodávající povinen předat kupujícímu veškeré doklady nutné pro užívání předmětu koupě, jakož i pro uplatňování práv kupujícího z odpovědnosti za vady. Pokud kupující převezme předmět koupě s vadami či nedodělky, které samy o sobě ani ve spojení s jinými nebrání bezpečnému užívání předmětu koupě k danému účelu, ani je podstatně neztěžují, je prodávající povinen tyto vady či nedodělky odstranit do 14 dnů ode dne převzetí předmětu koupě.
6. Jestliže prodávající nedodá kupujícímu předmět koupě a neprovede montáž předmětu koupě ve lhůtě v této smlouvě uvedené, nebo výše uvedené neprovede řádně, nebo bude zřejmé, že montáž předmětu koupě nebude v důsledku ne/konání prodávajícího dokončena včas, je kupující oprávněn zadat dodání a montáž předmětu koupě třetí osobě nebo jej provést sám, a to na náklady prodávajícího a zároveň má právo od této smlouvy odstoupit.
7. Nebezpečí škody na předmětu koupě přechází z prodávajícího na kupujícího okamžikem převzetí předmětu koupě v místě dodání dle odst. 4 tohoto článku. Prodávající odpovídá za to, že předmět koupě má a po výše stanovenou dobu bude mít vlastnosti a jakost stanovenou touto smlouvou. Prodávající dále prohlašuje, že předmět koupě splňuje veškeré náležitosti kladené na

něj zákonnými i podzákonnými normami, technickými normami, dalšími předpisy, jakož i požadavky kupujícího. Za vadu předmětu koupě se považuje i vada v dokladech nutných pro jeho užívání.

8. Vlastnické právo nabývá kupující k předmětu koupě dnem převzetí předmětu koupě.

### **Článek III.**

#### **Kupní cena a platební podmínky**

1. Kupní cena za předmět smlouvy je stanovena ve výši 1.117.580,00 Kč bez DPH, DPH 21 % činí 234.691,80 Kč a celková cena včetně DPH činí 1.352.271,80 Kč.
2. Kupní cena je stanovena jako konečná a nepřekročitelná a zahrnuje v sobě i související náklady na skladování, cla, dopravné a další náklady, které prodávající vynaloží ke splnění účelu této smlouvy.
3. Faktura bude formou a obsahem odpovídat zákonu o účetnictví, zákonu o DPH a bude mj. obsahovat tyto údaje:
  - označení povinné a oprávněné osoby, adresa, sídlo, IČ, DIČ,
  - označení zboží, předmět fakturace, číslo objednávky a číslo faktury,
  - den odeslání a den splatnosti faktury,
  - označení peněžního ústavu a číslo účtu,
  - fakturovanou sumu,
  - razítko a podpis oprávněné osoby.
4. V případě, že faktura nebude obsahovat náležitosti uvedené v této smlouvě, není kupující povinen ji uhradit. Tuto skutečnost je kupující, bez zbytečného odkladu, povinen prodávajícímu písemně sdělit. V takovém případě se přeruší plynutí lhůty splatnosti a nová lhůta splatnosti začne běžet doručením opravené faktury kupujícímu.
5. Cena bude uhrazena jednorázově na základě prodávajícím vystaveného daňového dokladu (faktury) se splatností 30 dnů.
6. Právo fakturace vzniká prodávajícímu dnem podpisu dodacího listu kupujícím.

### **Článek IV.**

#### **Záruka a odpovědnost za vady, servisní podmínky**

1. Prodávající je povinen dodat předmět smlouvy a provést činnosti dle této smlouvy řádně a včas a v rozsahu, jakosti a provedení dle podmínek této smlouvy bez jakýchkoliv technických či právních vad. Dodané zboží musí být nové a nepoužité.
2. Na dodané zboží se vztahuje záruka 24 měsíců. Po tuto dobu prodávající odpovídá za vady, které kupující zjistil a které včas písemně reklamoval. Kupující je povinen reklamovat zjevné vady dle možností okamžitě při jejich zjištění, nejpozději do data vypršení záruční doby. Prodávající je povinen tyto vady odstranit na své náklady, včetně nákladů spojených s dopravou.
3. Prodávající se zavazuje, že dodáním předmětu koupě nedojde k poškození práv třetích osob, zejména práv k průmyslovému vlastnictví či ochranným známkám. Pokud by k takovému poškození došlo, nese veškerou odpovědnost, a to i povinnost nahradit takto vzniklou škodu prodávající. Pro vyloučení pochybností smluvní strany sjednávají, že v případě porušení práv třetích osob uvedených v tomto článku (tj. v případě, pokud taková třetí strana uplatní svůj nárok vůči kupujícímu), zavazuje se prodávající kupujícího v plném rozsahu odškodnit a nahradit kupujícímu veškeré náklady účelně vynaložené na obranu kupujícího.

4. Po dobu trvání záruky se kupující zavazuje bez zbytečného prodlení informovat prodávajícího o zjištěné vadě včetně podrobného popisu jejího rozsahu a pravděpodobné příčině tak, aby nevzniklo nebezpečí dalšího vzniku škody na předmětu koupě. Informaci dle předchozí věty podává kupující faxem, e-mailem nebo písemně.
5. Záruka prodávajícího spočívá také v povinnosti prodávajícího odstranit reklamované vady předmětu koupě bez zbytečného odkladu, přičemž prodávající je povinen vadu odstranit nejpozději do 15 dní poté, co mu bude oznámení o vadě doručeno jedním ze způsobů stanovených v poslední větě předchozího článku této smlouvy.
6. Neodstraní-li prodávající reklamované vady ve výše dohodnuté době nebo jiném termínu písemně stranami ujednaném, má kupující právo provést opravu vlastními prostředky nebo za pomoci třetí osoby a náklady takto vynaložené vyúčtovat prodávajícímu, který se je zavazuje zaplatit.
7. Jestliže se prodávající dostane do prodlení s odstraněním reklamované vady dle výše uvedených podmínek, zavazuje se kupujícímu uhradit smluvní pokutu ve výši 1.000,- Kč za každý den takového prodlení, až do doby řádného odstranění vady.
8. Bude-li prodávajícím poskytnuto vadné plnění, které bude považováno za podstatné porušení smlouvy, má kupující právo, dle své volby, požadovat po prodávajícím (i) dodání nové věci bez vady, nebo (ii) odstranění vady, nebo (iii) přiměřenou slevu z kupní ceny, nebo (iv) bude mít kupující právo od této smlouvy odstoupit. Do odstranění vad zjištěných při převzetí předmětu koupě není kupující povinen uhradit přiměřenou část kupní ceny.

Smluvní strany se dohodly, že podstatným porušením smlouvy se rozumí zejména:

- a) prodlení prodávajícího s termínem řádného předání předmětu koupě;
  - b) prodlení prodávajícího s předáním kompletních dokladů nezbytných k převzetí předmětu koupě;
  - c) prodlení prodávajícího s odstraněním vad a nedostatků oproti lhůtám, jež byly kupujícím stanoveny v protokolu o předání předmětu koupě;
  - d) prodlení prodávajícího s odstraněním vad uplatněných kupujícím v záruční době.
9. Prodávající neodpovídá za vady vzniklé nedodržením podmínek při provozu zařízení nebo při zásahu třetí osoby, zejména při krádeži zařízení nebo jeho poškození.
  10. Záruční doba začíná běžet dnem předání předmětu smlouvy.
  11. Prodávající garantuje zajištění pozáručního servisu.

#### **Článek V. Ukončení smlouvy**

1. Kupující je oprávněn od této smlouvy odstoupit v případě, že prodávající poruší jakoukoliv povinnost dle této smlouvy, jestliže takové porušení nebude prodávajícím odstraněno nebo jeho důsledky jinak napraveny ani ve lhůtě určené ve výzvě kupujícího ke zjednání nápravy.
2. V případě, že došlo k zániku smlouvy odstoupením, jsou smluvní strany povinné vypořádat si své závazky a pohledávky vzniklé z této kupní smlouvy do 30 dnů ode dne jejího zániku.

3. Smluvní strany jsou oprávněny odstoupit od smlouvy i v případě, že věcně a místně příslušný soud rozhodl o způsobu řešení úpadku kterékoliv ze smluvních stran.

#### **Článek VI.**

##### **Sankce a smluvní pokuty**

1. Neuhradí-li kupující dohodnutou kupní cenu ve lhůtě splatnosti, je prodávající oprávněn účtovat kupujícímu úrok z prodlení ve výši 0,01% z dlužné částky za každý den prodlení, přičemž uhrazením se rozumí okamžik připsání platby na účet prodávajícího.
2. V případě, že bude prodávající v prodlení s řádným a včasným dodáním předmětu koupě, je prodávající povinen zaplatit kupujícímu smluvní pokutu ve výši 0,01% z celkové sjednané kupní ceny za každý den prodlení, a to za každý započatý den prodlení.

#### **Článek VII.**

##### **Transparentnost úřadu a přístup k informacím**

1. Proávající bere na vědomí povinnost kupujícího uveřejnit tuto smlouvu v souladu se zákonem č. 340/2015 Sb., o zvláštních podmínkách účinnosti některých smluv, uveřejňování těchto smluv a o registru smluv (zákon o registru smluv), a ustanovením § 219 zákona č. 134/2016 Sb., o zadávání veřejných zakázek, a vnitřním předpisem kupujícího č. 11/2016 ze dne 23. května 2016, kterým se zavádí Registr smluv HSHMP a zásady upravující jejich uveřejňování.
2. Proávající bere na vědomí povinnost kupujícího vyplývající ze zákona č. 106/1999 Sb., o svobodném přístupu k informacím, ve znění pozdějších předpisů.
3. Proávající bere na vědomí, že je na základě § 2 písm. e) zákona č. 320/2001 Sb., o finanční kontrole ve veřejné správě a o změně některých zákonů (zákon o finanční kontrole), ve znění pozdějších předpisů, osobou povinnou spolupůsobit při výkonu finanční kontroly.
4. Smluvní strany souhlasí s tím, aby tato smlouva byla zveřejněna na oficiálních webových stránkách kupujícího, a to včetně případných příloh a dodatků bez časového omezení.
5. Proávající se zavazuje zachovávat mlčenlivost o všech skutečnostech, které se dozvěděl v souvislosti s plněním této smlouvy a o osobě kupujícího. Povinnost mlčenlivosti trvá i po ukončení smlouvy.

#### **Článek VIII.**

##### **Závěrečná ustanovení**

1. Měnit nebo doplňovat text této smlouvy je možné jen formou písemných dodatků, které budou schváleny příslušnými orgány kupujícího a podepsány oprávněnými zástupci obou smluvních stran.
2. V otázkách, které nejsou výslovně smlouvou upraveny, se řídí právní vztahy smluvních stran ustanoveními občanského zákoníku v platném znění.
3. Tato smlouva je vyhotovena ve třech stejnopisech, z nichž jeden obdrží prodávající a dva kupující.
4. Obě smluvní strany prohlašují, že si smlouvu přečetly včetně příloh a s celým obsahem smlouvy souhlasí. Současně prohlašují, že tato smlouva nebyla sjednána v tísní ani za jinak jednostranně nevýhodných podmínek.

5. Tato smlouva nabývá platnosti dnem podpisu obou smluvních stran a účinnosti dnem zveřejněním v registru smluv.

V Brně dne 17.7.2017

V Praze dne 21.7.2017

Za prodávajícího

Za kupujícího

.....  
1BA, ředitel

**IRIDIUM**

Masarykova 118, 664 42 Modřice  
tel.: 544 500 317, fax: 547 243 297  
DIČ: 289-4690667  
KOS v Brně, oddíl G, vl. 5741

hygienická stanice hl. m. Prahy  
se sídlem v Praze  
ŘEDITEL  
Rytířská 12, 110 01 Praha 1  
poštovní příhrádka 203  
tel. 296 336 700, fax 224 212 335

*[Handwritten signature]*

**Specifikace cen veřejné zakázky - nábytek pobočka HSHMP Dukelských hrdinů 347/11, Praha 7**

Druh požadovaných služeb	Jednotka	Cena/jednotka (bez DPH)	jednotek celkem	Cena bez DPH	DPH (v %)	Cena vč. DPH
<b>Kancelářský nábytek (šířka x délka x výška, mm)</b>						
<b>Dekor - divoká hruška, podnož RAL 9022</b>						
S18/12 - Stůl rohový levý 1800/1200x800x742	ks	4 019,00 Kč	13	52 247,00 Kč	21	63 218,87 Kč
S18/12 - Stůl rohový pravý 1800/1200x800x742	ks	4 019,00 Kč	13	52 247,00 Kč	21	63 218,87 Kč
S18 - Stůl 1800x800x742	ks	2 871,00 Kč	14	40 194,00 Kč	21	48 634,74 Kč
S16 - Stůl 1600x800x742	ks	2 709,00 Kč	8	21 672,00 Kč	21	26 223,12 Kč
S12J - Stůl 1200x800x742	ks	2 368,00 Kč	2	4 736,00 Kč	21	5 730,56 Kč
S8 - Stůl 800x800x742	ks	2 207,00 Kč	2	4 414,00 Kč	21	5 340,94 Kč
S7k - Stůl konferenční kruh Ø 700x742	ks	1 968,00 Kč	8	15 744,00 Kč	21	19 050,24 Kč
S16k - Stůl přised půlkruh 1600x450x742	ks	1 603,00 Kč	2	3 206,00 Kč	21	3 879,26 Kč
S8k - Stůl přised půlkruh 800x350x742	ks	831,00 Kč	2	1 662,00 Kč	21	2 011,02 Kč
SK32 - Stůl konferenční 3200x1600x742	ks	12 243,00 Kč	1	12 243,00 Kč	21	14 814,03 Kč
K1 - Kontejner 443x600x500	ks	2 614,00 Kč	47	122 858,00 Kč	21	148 658,18 Kč
SN4 - Skříň nízká dveře levé 400x450x742	ks	1 226,00 Kč	12	14 712,00 Kč	21	17 801,52 Kč
SN4 - Skříň nízká dveře pravé 400x450x742	ks	1 226,00 Kč	15	18 390,00 Kč	21	22 251,90 Kč
SN8 - Skříň nízká dveře 800x470x742	ks	1 818,00 Kč	21	38 178,00 Kč	21	46 195,38 Kč
SV8o - Skříň otevřená 800x450x1780	ks	2 028,00 Kč	8	16 224,00 Kč	21	19 631,04 Kč
SV8k - Skříň kombinovaná 800x470x1780	ks	2 482,00 Kč	70	173 740,00 Kč	21	210 225,40 Kč
SV8 - Skříň šanonová dveře 800x470x1780	ks	2 871,00 Kč	21	60 291,00 Kč	21	72 952,11 Kč
NN8 - Skříň nástavec dveře 800x470x717	ks	1 579,00 Kč	90	142 110,00 Kč	21	171 953,10 Kč
NN8o - Skříň nástavec nika 800x470x717	ks	1 106,00 Kč	4	4 424,00 Kč	21	5 353,04 Kč
VS - Věšáková stěna 600x1200	ks	610,00 Kč	26	15 860,00 Kč	21	19 190,60 Kč
<b>Židle</b>						
Z1 - Židle kancelářská	ks	2 512,00 Kč	47	118 064,00 Kč	21	142 857,44 Kč
Z2 - Konferenční židle	ks	461,00 Kč	36	16 596,00 Kč	21	20 081,16 Kč
Z3 - Židle jídelní plastová	ks	932,00 Kč	8	7 456,00 Kč	21	9 021,76 Kč
Z4 - Židle konferenční omyvatelná	ks	592,00 Kč	12	7 104,00 Kč	21	8 595,84 Kč
<b>Ostatní</b>						
Kabelová průchodka Ø80mm RAL9022	ks	54,00 Kč	47	2 538,00 Kč	21	3 070,98 Kč
V - Věšák s držákem deštníků	ks	1 854,00 Kč	2	3 708,00 Kč	21	4 486,68 Kč
R - Kovový regál, pozink, 2000x1000x400, 5 polic	ks	1 673,00 Kč	18	30 114,00 Kč	21	36 437,94 Kč
Kuchyňská linka K.01	ks	34 974,00 Kč	1	34 974,00 Kč	21	42 318,54 Kč
Kuchyňská linka K.02	ks	36 937,00 Kč	1	36 937,00 Kč	21	44 693,77 Kč
Kuchyňská linka K.03	ks	36 937,00 Kč	1	36 937,00 Kč	21	44 693,77 Kč
<b>Doplňkové služby</b>						
doprava: Dukelských hrdinů 347/11, Praha 7	objem	2 000,00 Kč	1	2 000,00 Kč	21	2 420,00 Kč
montáž nábytku, manipulace	objem	6 000,00 Kč	1	6 000,00 Kč	21	7 260,00 Kč
<b>NABÍDKOVÁ CENA BEZ DPH / VČETNĚ DPH</b>				<b>1 117 580,00 Kč</b>		<b>1 352 271,80 Kč</b>

**NABÍDKOVÁ CENA PRO E-TRŽIŠTĚ: 1 117 580,00 Kč**

Dodavatelé vyplní pouze žlutá pole tabulky, zbylé provázání vzorců v tabulce musí zůstat nezměněno.

Cena, uvedená dodavatelem ve žlutých polích, je konečná, tedy po započtení všech slev a bonusů.

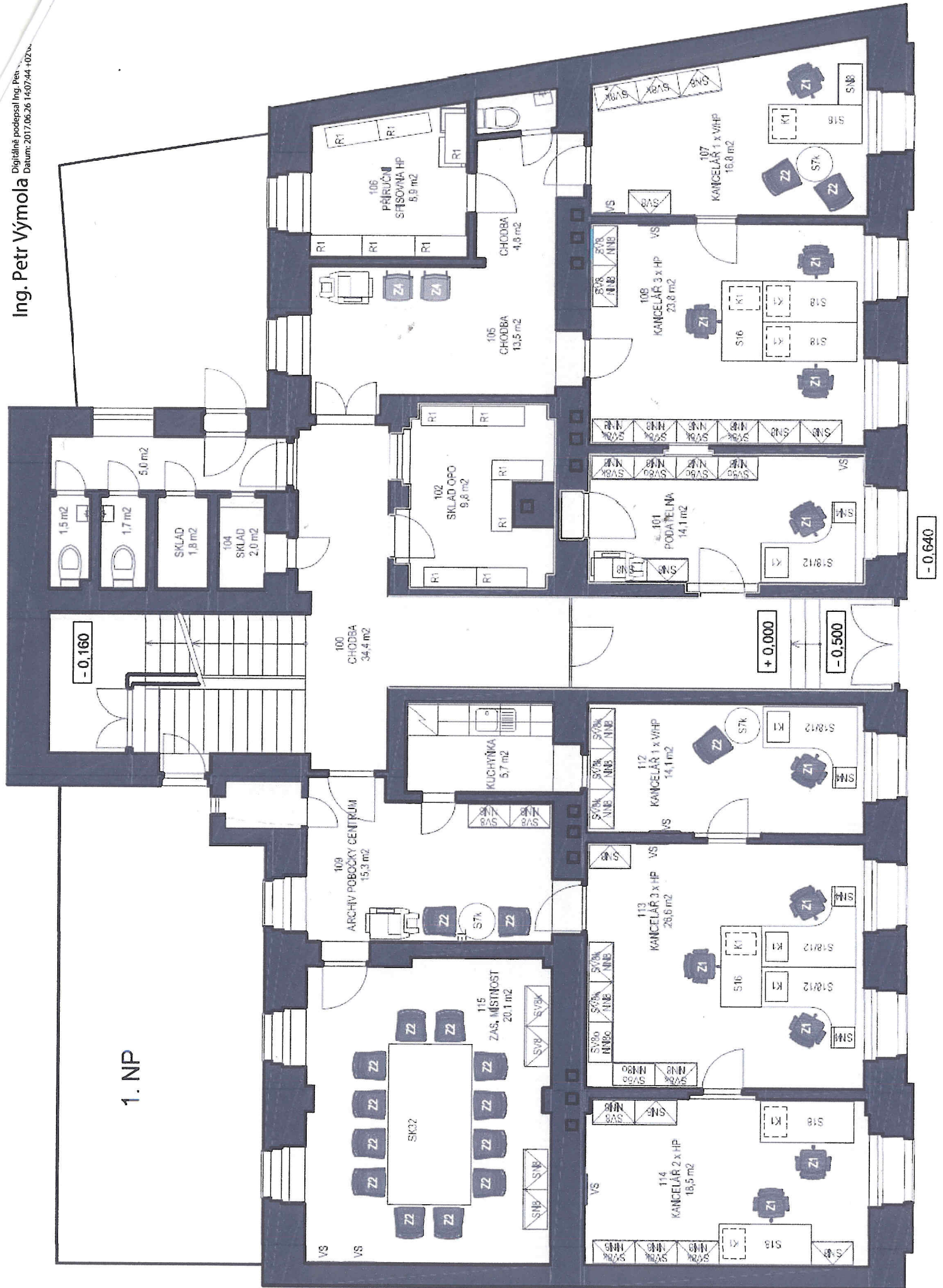
Cena za dopravu zahrnuje stěhování nábytku do cílových kanceláří zadavatele.

Ing. Petr Výmola

 Digitálně podepsal Ing. Petr Výmola  
Datum: 2017.06.26 14:06:11 +02'00'

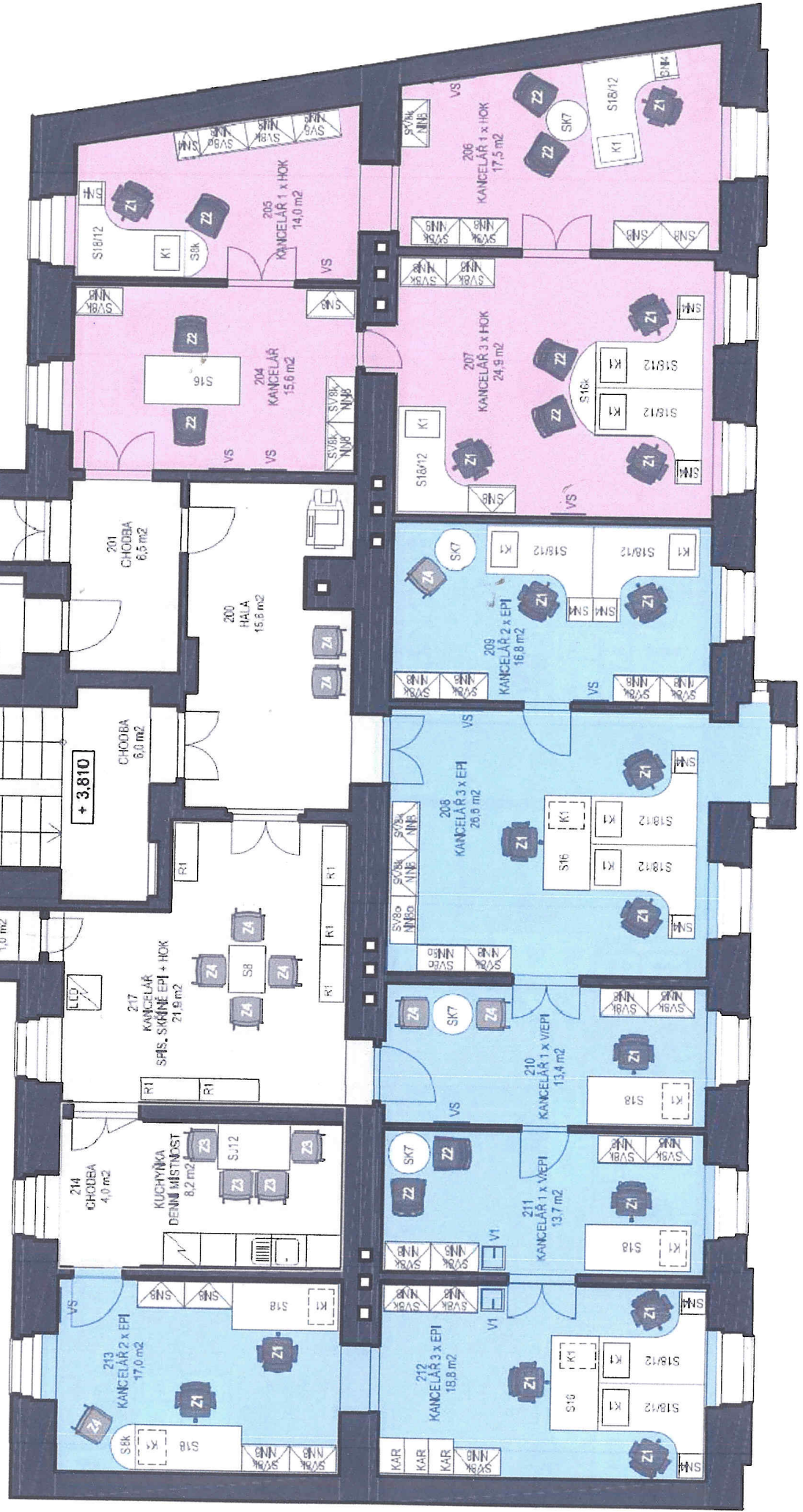
 tel.: 5 4 500 317, fax: 5 47 243 207  
DIČ: 289-46900667  
KOS v Brně, oddíl C, vl. 5741

# 1. NP



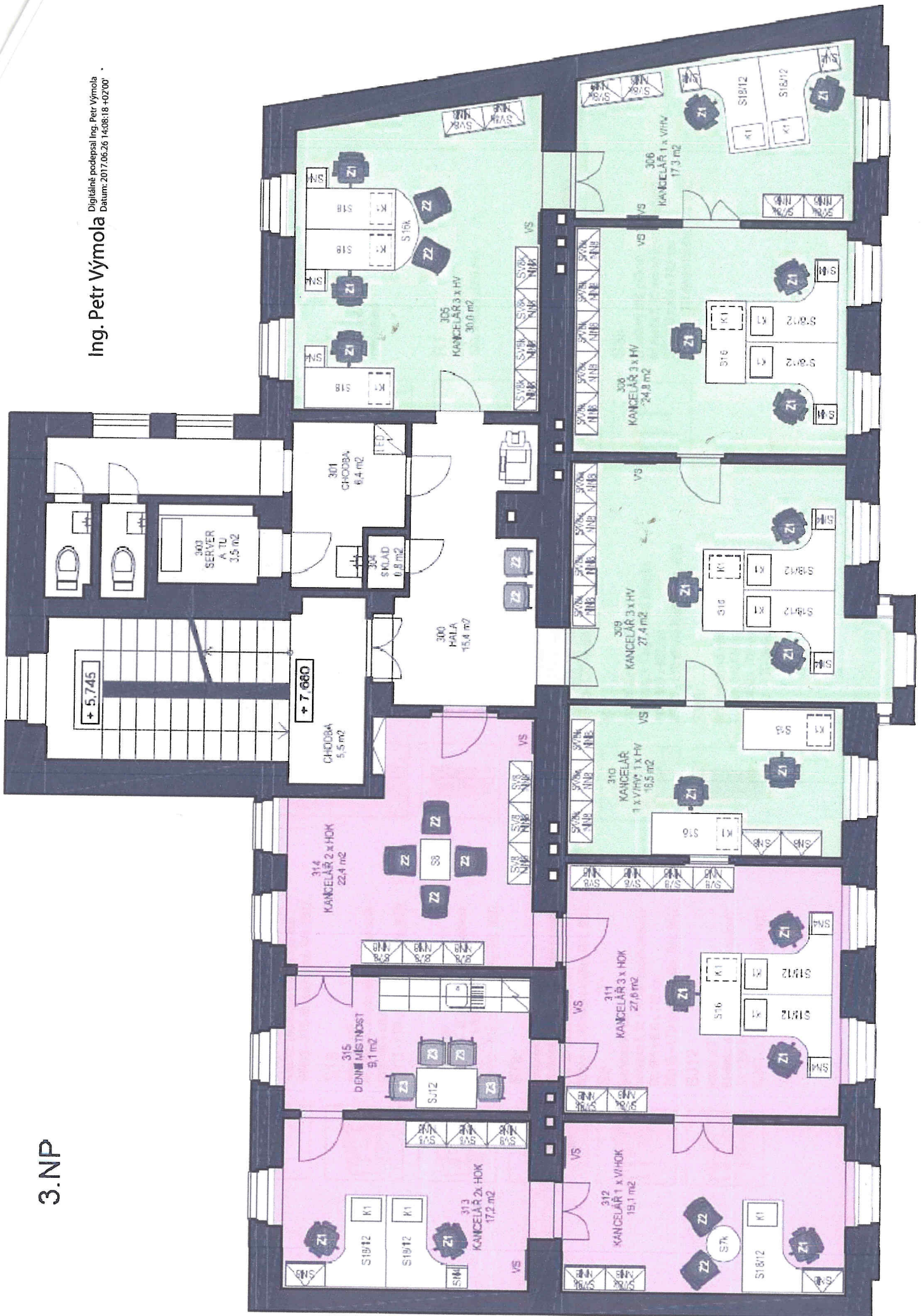
- 0.640

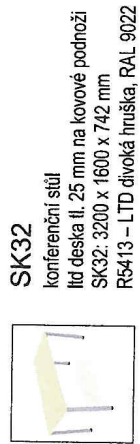




# 3.NP

Ing. Petr Výmola  
Digitálně podepsal Ing. Petr Výmola  
Datum: 2017.06.26 14:08:18 +02'00'





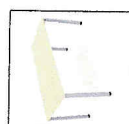
**SK32**  
konferenční stůl  
líd deska tl. 25 mm na kovové podnoži  
SK32: 3200 x 1600 x 742 mm  
R5413 – LTD divoká hruška, RAL 9022



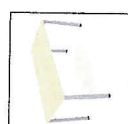
**S18/12**  
pracovní stůl, rohový  
líd deska tl. 25 mm na kovové podnoži  
S18/12: 1800/1200 x 800 x 742 mm  
R5413 – LTD divoká hruška, RAL 9022



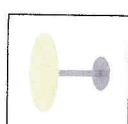
**S16/12**  
pracovní stůl, rohový  
líd deska tl. 25 mm na kovové podnoži  
S16/12: 1600/1200 x 800 x 742 mm  
R5413 – LTD divoká hruška, RAL 9022



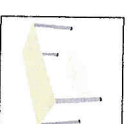
**S18**  
pracovní stůl  
líd deska tl. 25 mm na kovové podnoži  
S18: 1800 x 800 x 742 mm  
R5413 – LTD divoká hruška, RAL 9022



**S16**  
pracovní stůl  
líd deska tl. 25 mm na kovové podnoži  
S16: 1600 x 800 x 742 mm  
R5413 – LTD divoká hruška, RAL 9022



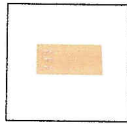
**S7k**  
konferenční stůl  
líd deska tl. 25 mm na kovové podnoži  
S7k: 2700 x 742 mm  
R5413 – LTD divoká hruška, RAL 9022



**S8**  
konferenční stůl  
líd deska tl. 25 mm na kovové podnoži  
S8: 800 x 600 x 742 mm  
R5413 – LTD divoká hruška, RAL 9022



**SJ12**  
jídelní stůl  
líd deska tl. 25 mm na kovové podnoži  
SJ: 1200 x 800 x 742 mm  
R5413 – LTD divoká hruška, RAL 9022



**VS**  
věšáková stěna  
líd deska tl. 18 mm  
600 x 1200 x 18 mm  
R5413 – LTD divoká hruška, RAL 9022



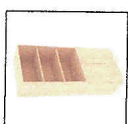
**SN8**  
skříň šanonová nízká s dveřmi FT  
2 řady šanonů, 1 nastavitelná police  
800 x 470 x 735 mm, se zámkem  
R5413 – LTD divoká hruška, RAL 9022



**SN4**  
skříň šanonová nízká s dveřmi FT  
2 řady šanonů, 1 nastavitelná police  
400 x 470 x 742 mm, se zámkem  
R5413 – LTD divoká hruška



**SV8**  
skříň šanonová vysoká s dveřmi FT  
4 police, 5 řad šanonů  
800 x 470 x 1780 mm  
R5413 – LTD divoká hruška, RAL 9022



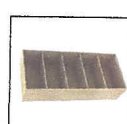
**SV8k**  
skříň šanonová vysoká kombinovaná  
2 řady šanonů dveře FT, 3 řady šanonů nika  
800 x 470 x 1780 mm  
R5413 – LTD divoká hruška, RAL 9022



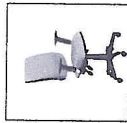
**NNB**  
nástavec na skříň s dveřmi FT  
1 police, 2 řady šanonů  
800 x 450 x 718 mm  
R5413 – LTD divoká hruška



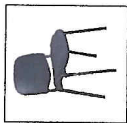
**K1**  
mobilní kontejner LTD 3+1  
3 zásuvky + 1 organizační zásuvka  
443 x 600 x 602 mm  
R5413 – LTD divoká hruška, RAL 9022



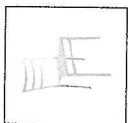
**SV80**  
skříň šanonová vysoká otevřená  
4 police, 5 řad šanonů  
800 x 450 x 1780 mm  
R5413 – LTD divoká hruška, RAL 9022



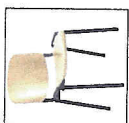
**Z1**  
kancelářská židle  
černý čalouněný sedák i opěrák  
černý plastový kříž, výškově  
nastavitelné područky



**Z2**  
konferenční židle  
čalouněná černá



**Z3**  
jídelní židle  
čalouněná černá



**Z4**  
konferenční židle  
omyvatelná



**R1**  
regál pozinkový  
1000 x 400 x 2000 mm

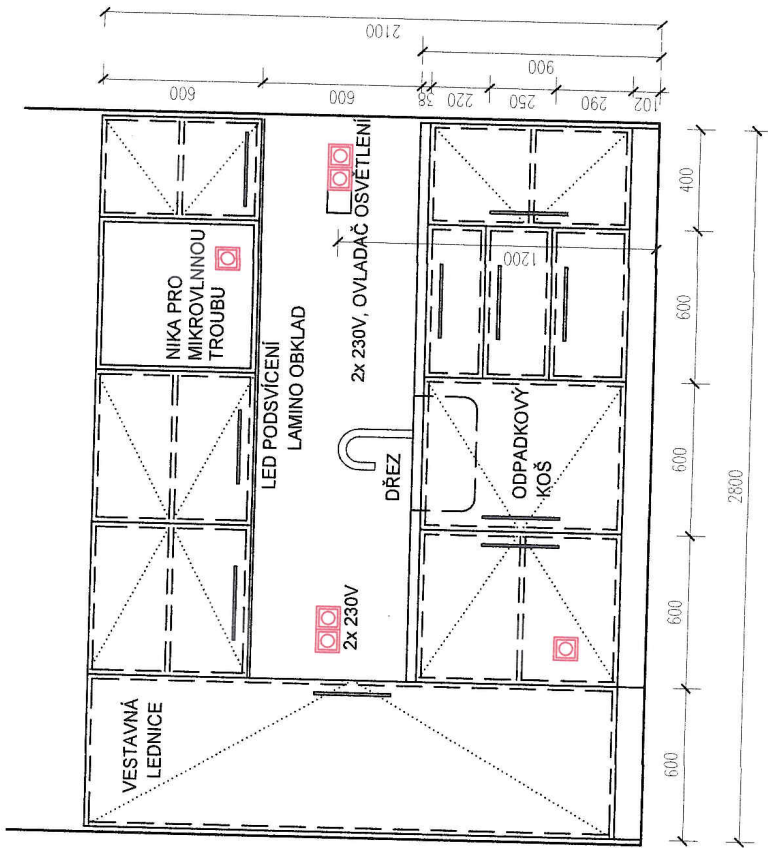


**S16k**  
přisedový stůl, půlkruh  
líd deska tl. 25 mm na kovové podnoži  
S16k: 1600 x 450 x 742 mm  
R5413 – LTD divoká hruška, RAL 9022

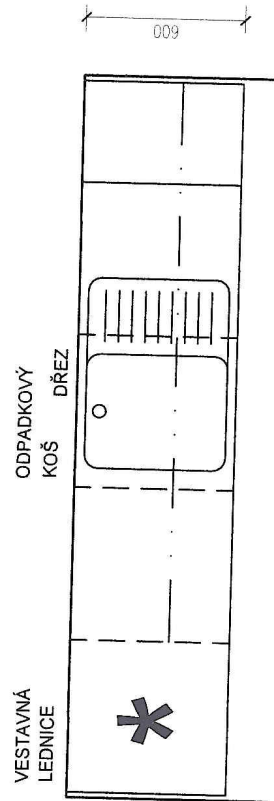



**S8k**  
přisedový stůl, půlkruh  
líd deska tl. 25 mm na kovové podnoži  
S8k: 800 x 450 x 742 mm  
R5413 – LTD divoká hruška, RAL 9022

PODHLÉD NA KUCHYŇSKOU LINKU K.01 (1.NP)

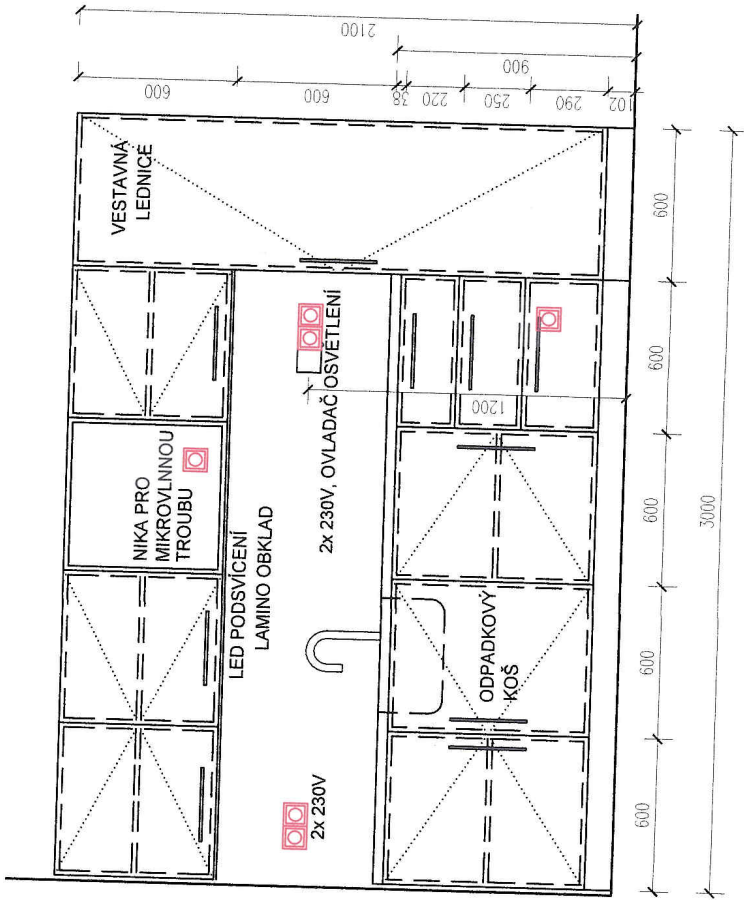


-  NOVÁ SILOVA ZÁSUVKA 230V
-  OVLADAČ LED POSVÍCENÍ



projekt	Úpravy kancelářských prostor gfo Hygienickou stanicí hlavního města Prahy
místo stavby	
investor	Hygienická stanice hlavního města Prahy
projektant části	 Červeny Klobouk architekté
profese	Červeny Klobouk s.r.o. Drahobejlova 1452/54 190 00, Praha 9
autorizace části	D.1.1 - Architektonicko-stavební část
projektant	Ing. Eva Kosilková, ČKAIT: 0009431
e-mail	kozil@cervenyklubok.cz, tel. + 420 603 150 931
název výřezu	VÝKRES KUCHYŇSKÉ LINKY K.01
formát	A3
stupň projekt	měřítka 1:20
č. paré	datum 06/2017
	č. výřezu

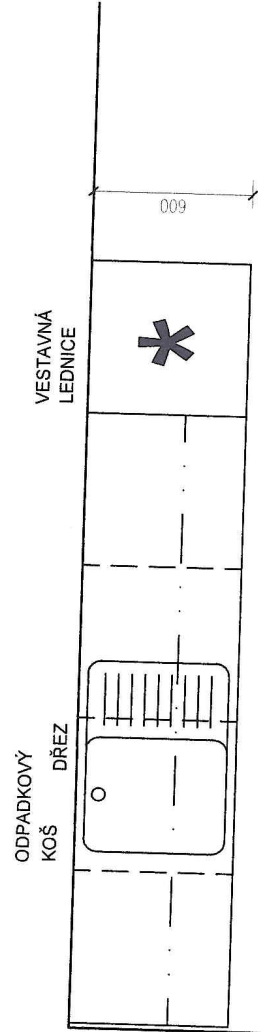
POHLED NA KUCHYŇSKOU LINKU K.02 (2.NP)



NOVÁ SILOVÁ ZASUVKA 230V



OVLADAČ LED POSVICENÍ



projekt Úpravy kancelářských prostor pro  
Hygienickou stanici hlavního města Prahy  
místo stavby

investor Hygienická stanice hlavního města Prahy

projektant částí  **Červený Klobouk**  
architekti

Červený Klobouk, s.r.o.  
Drahoňejeva 1452/54  
190 00, Praha 9

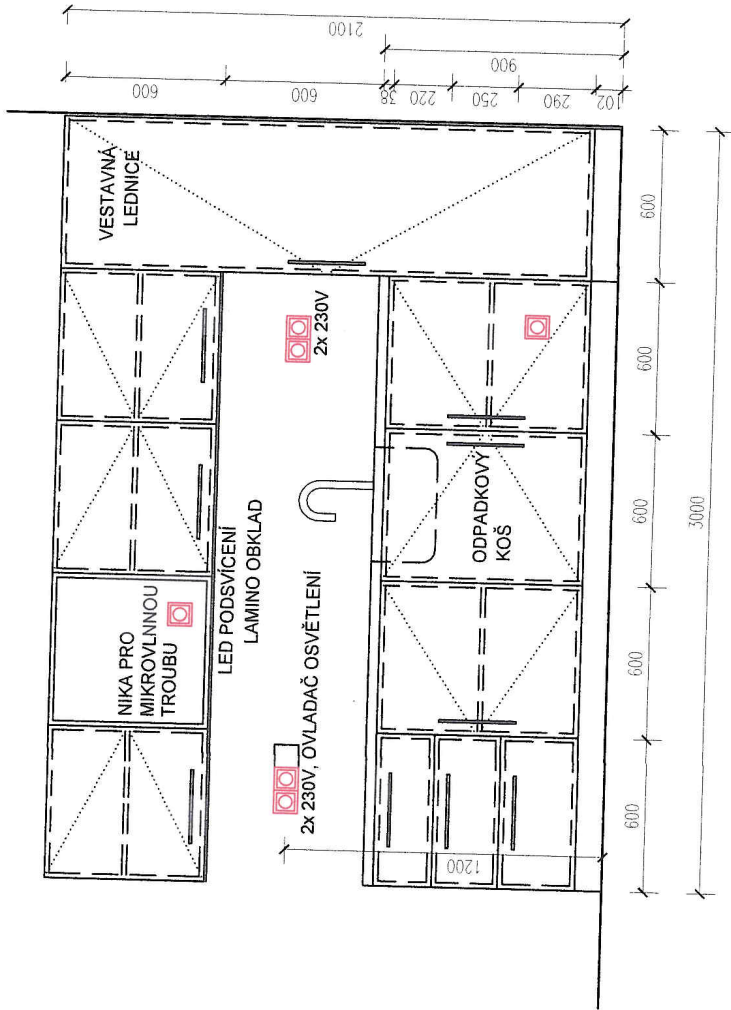
profese D.1.1 - Architektonicko-stavební část  
autorizace částí Ing. Eva Kosiková, ČKAIT: 0009431

projektant Ing. Matěj Kosík  
e-mail: kosik@cerveny.klobouk.cz, tel.: +420 602 160 501

název výřezu VÝKRES KUCHYŇSKÉ LINKY K.02  
formát A3 měřítko 1:20

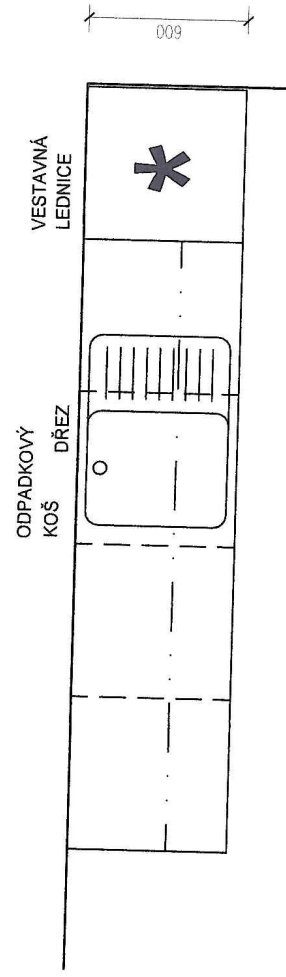
stupeň projektu datum 06/2017  
č. paré č. výřezu

PODHLÉD NA KUCHYŇSKOU LINKU K.03 (3.NP)



NOVÁ SILOVA ZÁSUVKA 230V

OVYLAČAČ LED POSVICENI



projekt	Úpravy kancelářských prostor pro Hygienickou stanici hlavního města Prahy
místo stavby	
investor	Hygienická stanice hlavního města Prahy
projektant části	<b>Červený Klobouk</b> architekti
profese	Červený Klobouk, s.r.o., Drahobojlova 1462/54, 190 00, Praha 9
autorizace části	D.1.1 - Architektonicko-stavební část
projektant	Ing. Eva Kosilová, ČKAIT: 0009431
název výkresu	Ing. Matěj Kosík e-mail: kosik@cervenyklobouk.cz, tel. + 420 603 752 831
formát	VÝKRES KUCHYŇSKÉ LINKY K.03
stupeň projektu	A3 měřítko 1:20
č. výkresu	datum 06/2017

# POLICOVÝ REGAL SUPER 123

## ZÁKLADNÍ ÚDAJE

Na základě poptávky, byla zpracována komplexní nabídka pro realizaci skladové technologie. Nabídka stanoví předmět, rozsah a technickou specifikaci nabídky, termíny, ceny, dodací podmínky a ostatní náležitosti, které jsou nezbytné pro vznik vztahu mezi dodavatelem (zhotovitelem) a odběratelem (objednatelem).

Nabídka vychází z těchto předpokladů:

- betonová podlaha musí mít dostatečnou nosnost.
- bude vzato do úvahy zatížení patkami regálů tlakovou, resp. tahovou silou

## POPIS ZAŘÍZENÍ

Regálová stavebnicový systém určený pro ukládání nepaletovaného zboží volně loženého, v archívních krabicích, šanonech, závěsných složkách či přepravkách.

Základním dvěma prvky regálu jsou rám a police podlaží. Rám je bezšroubový a sestává ze sloupků, diagonál, horizontál, patek a spojovacího materiálu. Perforace sloupku umožňuje bezšroubovou přestavitelnost polic. Bohatá nabídka příslušenství a doplňků ke standardnímu provedení výrazně rozšiřuje možnosti aplikací podle charakteru a typu ukládaného zboží, zvyšuje komfort obsluhy a úroveň ochrany uložených prvků skladového sortimentu.

Regálové systémy, které jsou předmětem nabídky, jsou certifikovány. Odpovídají požadavkům obecně platných norem a nařízení, jsou vyráběny v systému řízení podle požadavků norem ISO 9000 – 2000 a splňují požadavky na jmenovité údaje nosnosti.

Všechny regálové konstrukce splňují koeficient bezpečnosti 2,2 – to znamená, že při mezním namáhání unesou regály a jejich komponenty 2,2 násobek jmenovitého plošného zatížení. (Doloženo certifikátem TÜV)

