

# Žádost o informace

**Hygienická stanice hlavního města Prahy**

Odbor hygieny obecné a komunální

**Ing. Eva Moravcová** – ředitel odboru hygieny  
obecné a komunální

Rytiřská 404/12

110 00, Praha 1

[podatelna@hygp Praha.cz](mailto:podatelna@hygp Praha.cz)

V Praze, 24. 04. 2020

Dobrý den,

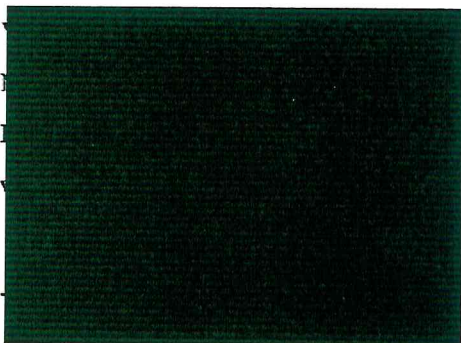
ve smyslu zákona č. 106/1999 Sb., o svobodném přístupu k informacím, vás tímto žádám o poskytnutí následujících informací:

**Dokument předložený HMP, prověřující možnost použití staré hlukové zátěže pro noční dobu v ulici Trojská včetně podkladů pro tento dokument (výpočet, intenzity dopravy..). Dokument je zmiňován ve vašem dopise ze dne 12.2.2019, č.j. HSHMP 07480/2019.**

Ve smyslu § 17 odst. 3 zákona č. 106/1999 Sb. žádám o potvrzení předpokládané výše úhrady nákladů, budou-li účtovány.

Informace žádám poskytnout v elektronické formě a zaslat na níže uvedenou e-mailovou adresu (případně si je mohu osobně vyzvednout na Vámi uvedené adrese).

Za jejich poskytnutí předem děkuji.



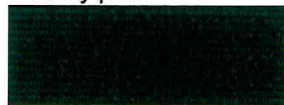
-





Váš dopis č. j.: sine  
Ze dne: 24. 4. 2020  
Naše č. j.: HSHMP 24153/2020  
Sp. zn.: S-HSHMP 24153/2020  
Vyřizuje: MUDr. Helena Mikulášová  
Tel.: 296 336 753  
E-mail: helena.mikulasova@hygp Praha.cz  
V Praze dne: 30. 4. 2020

Vážený pan



E-mail:

**Žádost o informace podle zákona č. 106/1999 Sb., o svobodném přístupu k informacím,  
v platném znění - sdělení**

Vážený pane

Hygienická stanice hlavního města Prahy (dále jen „HSHMP“) obdržela Vaše podání ze dne 24. 4. 2020, ve kterém žádáte o poskytnutí informací podle zákona č.106/1999 Sb., o svobodném přístupu k informacím, ve znění pozdějších předpisů, (dále jen zákon 106/1999 Sb.), o zaslání dokumentu prověřujícího možnost přiznání staré hlukové zátěže v noční době na komunikaci Trojská. Tento dokument byl předložen vlastníkem komunikace Trojská, tj. hlavním městem Prahou, HSHMP během výkonu státního zdravotního dozoru - po měření hluku z dopravy na komunikaci Trojská ve dnech 11. – 12. 9. 2018, z důvodu možnosti určení hygienických limitů hluku ze silniční dopravy na výše uvedené komunikaci. Tento dokument je zmíněn v dopise HSHMP vydaným pod č.j. HSHMP 07480/2019 ze dne 12. 2. 2019. Aby byla Vaše žádost vyřízena ve smyslu zákona 106/1999 Sb., musí obsahovat podle § 14 odst. 2 jméno, příjmení, **datum narození fyzické osoby**, adresu trvalého pobytu nebo bydliště, adresu pro doručování, liší-li se od adresy místa trvalého pobytu nebo bydliště. I přes tento chybějící údaj Vám i s ohledem na zásadu hospodárnosti zasíláme v příloze Vámi vyžádaný dokument.

S pozdravem,

Ing. Eva Moravcová   
ředitelka odboru hygieny obecné a komunální

**Hygienická stanice hl. m. Prahy**  
ODBOR HYGIENY OBECNÉ A KOMUNÁLNÍ  
Rytířská 12, 110 01 Praha 1  
poštovní příhrádka 203  
tel. 296 336 755

**Přílohy:**

1. Zpracování podkladů k určení hygienických limitů pro hluk z dopravy



Souřadnicový systém S-JTSK

Výškový systém Bpv



**projektová, průzkumná a konzultační společnost**

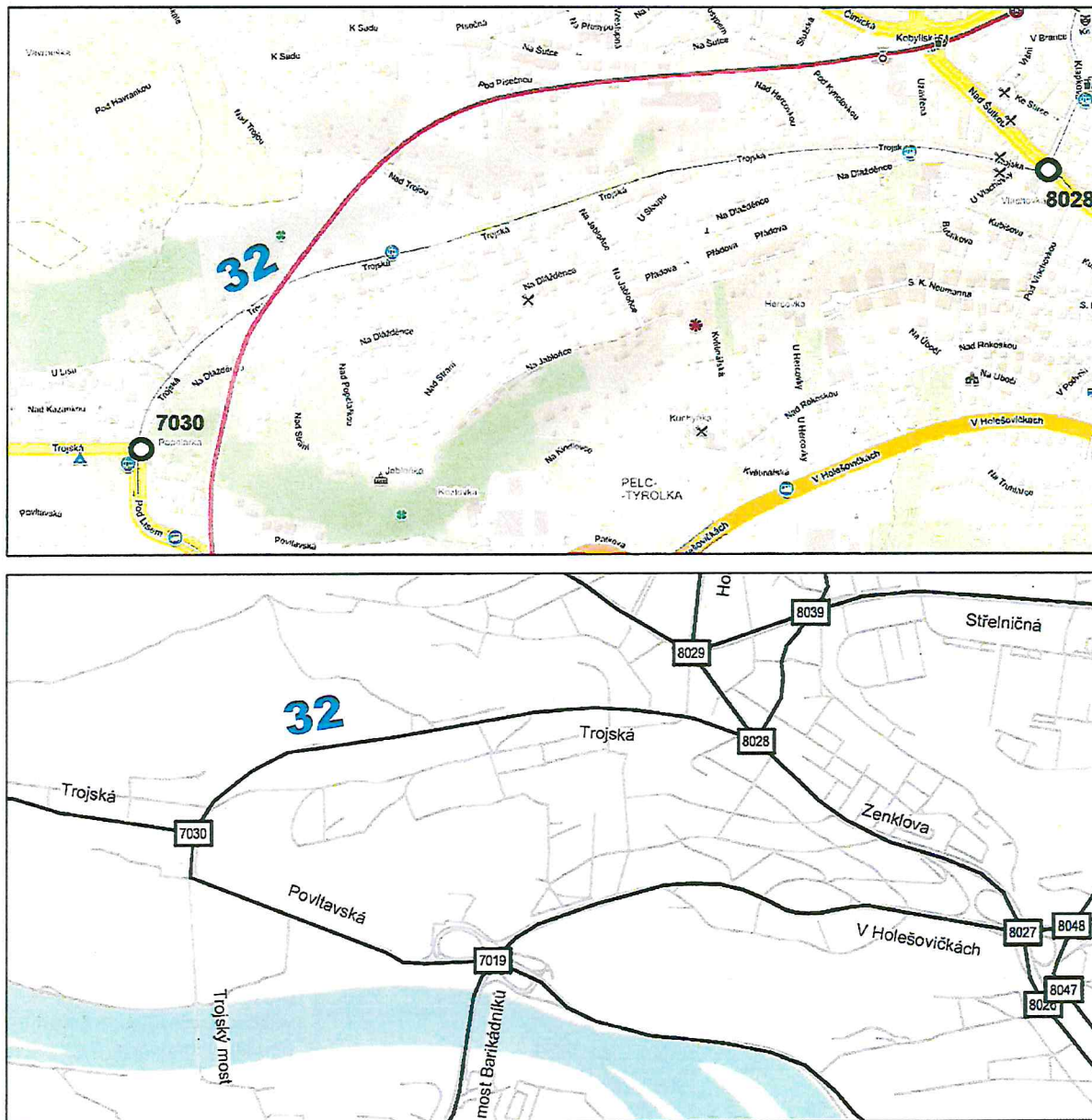
PUDIS a.s., Nad Vodovodem 2/3258, 100 31 Praha 10  
tel.: +420 267 004 111, www.pudis.cz, info@pudis.cz

Vypracoval: Ing. Jiří Volf Ing. Michaela Vrdlovcová		Hlavní inženýr projektu: Ing. Olga Šambergerová	Investor: Odbor strategických investic Magistrát hlavního města Prahy Mariánské náměstí 2/2 110 00 Praha
Odpovědný projektant: Ing. Michaela Vrdlovcová		Výrobní ředitel: Ing. Jan Vlček	
Číslo zakázky: S-17-016		Ředitel společnosti: Ing. Martin Höfler	
Datum: 12/2018			
Akce: Soubor staveb městského okruhu v úseku Malovanka-Pelc/Tyrolka		Měřítko: -	Formát: A4
		Stupeň: -	Souprava:
Příloha: Zpracování podkladů k určení hygienických limitů pro hluk z dopravy Akustická studie - aktualizace		Číslo přílohy: -	

## 5.21 Úsek č. 32

Jedná se o komunikaci Trojská, která spojuje Troju s Kobylisy. Dopravní intenzity z roku 2000 a 2017 jsou uvedeny v následující tabulce, na obrázku níže jsou označeny čísla jednotlivých uzlů a úseků sledované komunikační sítě.

Obr. 5.123: Zákres rozhraní homogenního úseku



Zdroj: podklady [9] a [11]

Tab. 5.74: Intenzity k roku 2000 a 2017

Úsek číslo	Sčítací úsek		Intenzita automobilové dopravy [-]									
			2000					2017				
	U1	U2	OA	NA	OA	NA	Σ	OA	NA	OA	NA	Σ
			T = 16 h	T = 16 h	T = 8 h	T = 8 h	T = 24 h	T = 16 h	T = 16 h	T = 8 h	T = 8 h	T = 24 h
32	7030	8028	719	91	81	9	900	3 787	64	235	3	4 089
	8028	7030										

Zdroj: podklad [11]

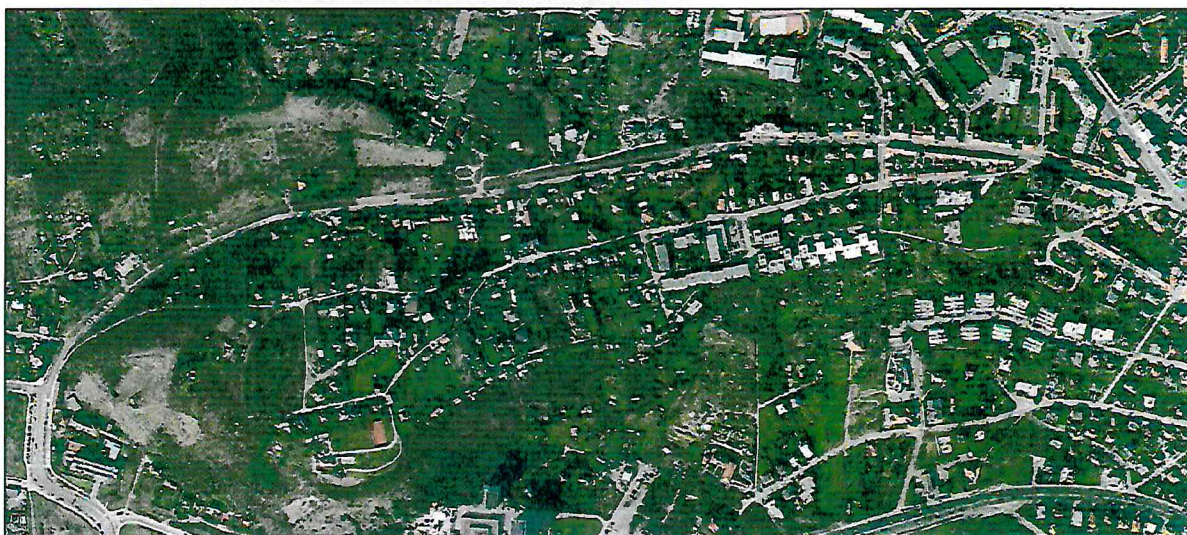
Úsek č. 32 není již ve sledované síti TSK hl. m. Prahy, na které je pravidelně prováděn dopravní průzkum. Intenzity pro tento úsek byly určeny ze sčítání automobilové dopravy v rámci měření ekvivalentní hladiny akustického tlaku A na jaře roku 2017. Intenzity dopravy z roku 2000 byly použity z podkladu od TSK hl. m. Prahy, protože v roce 2000 byla v tomto úseku sledována.

Tab. 5.75: Procentuální rozdíly dílčích intenzit dopravního proudu v roce 2017

Úsek číslo	Sčítací úsek		Intenzita automobilové dopravy [-]					Procentuální rozdíl [%]				
			2000					2017				
	U1	U2	OA	NA	OA	NA	Σ	OA	NA	OA	NA	Σ
			T = 16 h	T = 16 h	T = 8 h	T = 8 h	T = 24 h	T = 16 h	T = 16 h	T = 8 h	T = 8 h	T = 24 h
32	7030	8028	719	91	81	9	900	427	-30	190	-67	354
	8028	7030										

Dopravní intenzity oproti roku 2000 výrazně vzrostly, což je dáno zprovozněním TKB, MÚK Trojská a Trojského mostu. Nárůst je v intenzitě v osobních automobilech, a to o více jak 400 %.

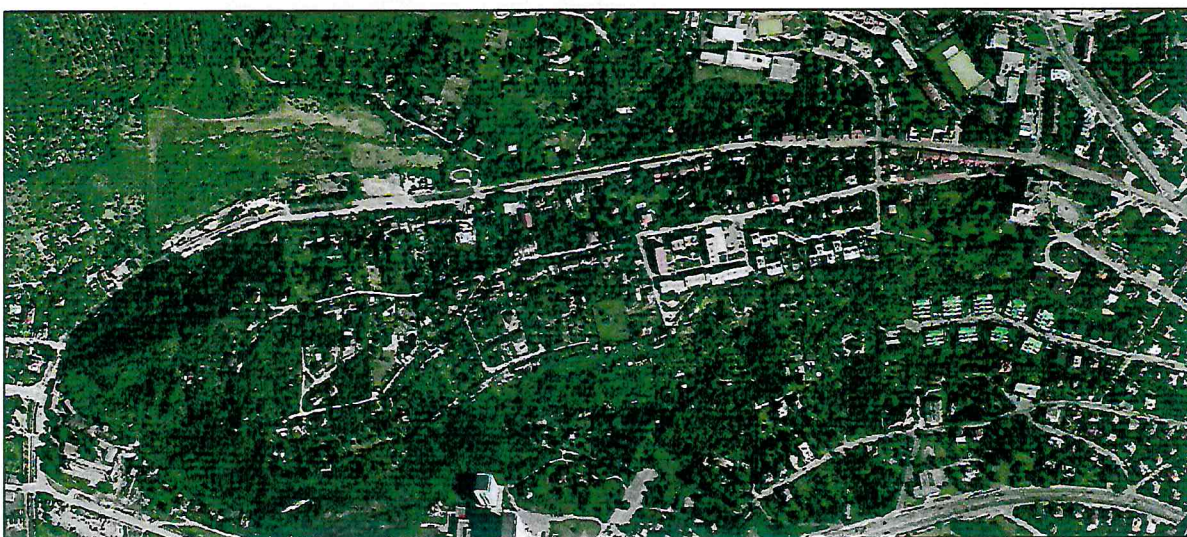
**Obr. 5.124: Ulice Trojská – rok 2017**



*Zdroj: podklad [9]*

Na následujícím obrázku je letecký snímek zájmového území z roku 2000.

**Obr. 5.125: Ulice Trojská – rok 2000**



*Zdroj: podklad [9]*



### 5.21.1 Popis homogenního úseku

Silnice Trojská je obousměrná komunikace převážně šířky 6 m a v dolní části je ve velmi špatném stavu. Podél této komunikace je vedena souběžně tramvajová trať na samostatném tělese, která pod křižovatkou s ulicí Pod Hercovkou přechází do středu komunikace. Komunikace stoupá od křižovatky s ulicí Pod Lisem až po napojení na komunikaci II/608 a ulici Zenklovu. Nejvyšší povolená rychlost v daných úsecích komunikace je 50 km.h<sup>-1</sup>.

Zástavba je nejprve jednostranná rozptýlená, jedná se o rodinné domy v zahradách. Za tramvajovou trať se nachází rozptýlená zástavba rodinných domů, která nenavazuje na komunikaci Trojskou. Až v okolí ulice Pod Hercovkou je oboustranná zástavba, která je převážně souvislá. Jedná se o dvou až třípodlažní řadové domy. V prolukách vzniklo několik nových obytných domů.

Ve směru od ulice Pod Lisem je do ulice Trojské směrem na Zenklovu zakázán vjezd nákladních automobilů mimo zásobování.

Není zde použito žádné z běžných typů PHO.

Obr. 5.126: Pohled z uzlu 7030 směr Kobylisy



Obr. 5.127: Pohled z uzlu 8028 směr Troja



## 5.21.2 Akustické výpočty

Tab. 5.76: Vypočtené emisní charakteristiky ve vzdálenosti 7,5 m od osy krajního pruhu

Úsek číslo	Sčítací úsek		Ekvivalentní hladina akustického tlaku A $L_{Aeq,T}$ [dB]					
	Číslo uzlů		Rok 2000		Rok 2017		Rozdíl	
	U1	U2	T = 16 h	T = 8 h	T = 16 h	T = 8 h	T = 16 h	T = 8 h
32	7030	8028	58,5	51,7	62,2	52,9	+3,7	+1,2

Korekci pro SHZ lze na komunikaci Trojská v úseku Pod Lisem – Zenklova akceptovat pouze v noční době.

Tab. 5.77: Ekvivalentní hladiny akustického tlaku A v letech 2000 a 2017

Úsek číslo = VB	Sčítací úsek		Ekvivalentní hladina akustického tlaku A $L_{Aeq,T}$ [dB]							
	Číslo uzlů		Rok 2000		Rok 2017		Rozdíl		Návrh hyg. limitu	
	U1	U2	T = 16 h	T = 8 h	T = 16 h	T = 8 h	T = 16 h	T = 8 h	T = 16 h	T = 8 h
32	7030	8028	64,8	58,0	68,6	59,9	+3,8	+1,9	60	60

Legenda: **červeně** označená vypočtená hodnota  $L_{Aeq,T}$  překračuje příslušný hygienický limit

V roce 2000 se ekvivalentní hladiny akustického tlaku A v chráněném venkovním prostoru staveb ovlivněných provozem na komunikaci Trojská pohybovaly na úrovni 56 až 64,8 dB v denní době a v noční době na úrovni 49 až 58,0 dB. Vyšší hlučnost je v horní části ulice před křižovatkou s ulicí Zenklovou. Tyto hodnoty překračovaly hygienický limit pro hluk z dopravy na místních komunikacích I. a II. třídy v území, kde hluk z dopravy na těchto komunikacích je převažující nad hlukem z dopravy na ostatních pozemních komunikacích v denní době  $L_{Aeq,16h} = 60$  dB a v noční době  $L_{Aeq,8h} = 50$  dB, ale nepřekračovaly limit pro SHZ v denní době  $L_{Aeq,16h} = 70$  dB a v noční době  $L_{Aeq,8h} = 60$  dB.

V současné době hlučnost v okolí komunikace Trojská výrazně vzrostla, nárůst se pohybuje v denní době okolo 4,0 dB a v noční okolo 2,0 dB. V souladu s § 12 odst. (6) Nařízení vlády č. 272/2011 Sb., o ochraně zdraví před nepříznivými vlivy hluku a vibrací, ve znění pozdějších předpisů nelze hygienický limit ekvivalentní hladiny akustického tlaku A staré hlukové zátěže uplatnit v případě, že se hluk působený dopravou na pozemních komunikacích po 1. lednu 2001 v předmětném úseku pozemní komunikace zvýšil o více než 2,0 dB. V tomto případě se hygienický limit ekvivalentní hladiny akustického tlaku A  $L_{Aeq,T}$  stanoví postupem podle odstavce 3. Jestliže ale byla hodnota hluku působeného dopravou na pozemních komunikacích a drahách před jejím zvýšením o více než 2,0 dB podle věty první vyšší než hodnoty uvedené v Tab. 3.2 části A přílohy č. 3 k tomuto nařízení, pak se k hygienickým limitům ekvivalentní hladiny akustického tlaku A  $L_{Aeq,T}$  stanoveným podle odstavce 3 přičte další korekce +5 dB. Hygienický limit v Tab. 5.77 byl stanoven v souladu s Metodickým návodem pro měření a hodnocení hluku v mimopracovním prostředí, tabulky H1 uvedené v příloze H Podmínky pro možnost uplatnění režimu SHZ a stanovení HL.

V denní době je rozdíl ekvivalentní hladiny akustického tlaku mezi rokem 2000 a 2017 větší než 2 dB, proto v souladu s výše uvedeným textem je hygienický limit pro denní dobu  $L_{Aeq,16h} = 60$  dB. V noční době je rozdíl ekvivalentních hladin akustického tlaku mezi rokem 2000 a 2017 menší jak 2 dB, lze připustit korekci pro SHZ a hygienický limit je  $L_{Aeq,8h} = 60$  dB.