

TISKOVÁ ZPRÁVA

Výskyt svrabu v Praze se letos v prvních měsících oproti minulým letům zvýšil

(30.5.2023)

Hygienická stanice hlavního města Prahy (dále jen „HSHMP“) letos na území metropole v průběhu prvních čtyř měsíců, tj. od ledna do dubna, eviduje nejvyšší vzestup nákazy svrabem za uplynulých pět let. Za uvedené období jde o 167 případů. To je o 22 případů více než za stejný časový úsek v roce 2018, tehdy HSHMP registrovala 145 případů. Za první čtyři měsíce roku 2019 šlo o 144 hlášených nálezů svrabem. V letech 2020, 2021 a 2022 došlo k poklesu hlášených nálezů. Nyní v květnu, v úseku 1. – 16. 5. 2023, HSHMP přijala hlášení o 27 nových případech svrabu. Ohledně další predikce vývoje lze v dané chvíli jen odhadovat, že v průběhu tohoto roku bude trend ve vývoji počtu onemocnění nadále pokračovat.

Tabulka:

Vývoj nákazy svrabem (B86) na území hl. m. Prahy v jednotlivých měsících let 2018 – 2023 (v roce 2023 jen období ledna – dubna)

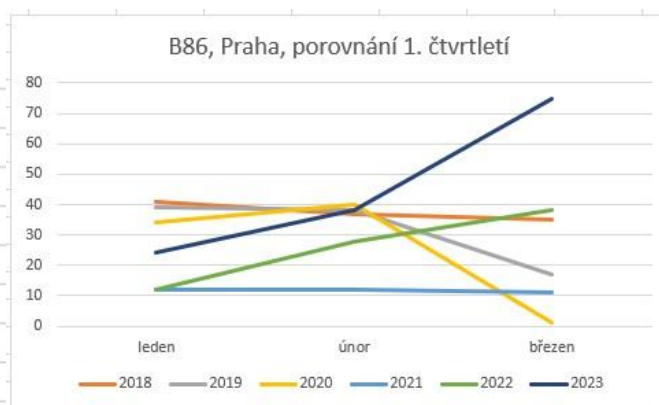
B86, Praha (data pouze do dubna 2023)													
Rok	1	2	3	4	5	6	7	8	9	10	11	12	Celkem
2018	41	37	35	32	26	28	15	23	19	28	27	28	339
2019	39	38	17	50	22	24	33	16	23	29	36	37	364
2020	34	40	1	16	19	9	7	1	4	12	8	40	191
2021	12	12	11	47	15	12	19	7	8	12	30	21	206
2022	12	28	38	20	20	14	19	11	19	24	41	21	267
2023	24	38	75	30									167

Tabulka a graf:

Vývoj nákazy svrabem (B86) na území hl. m. Prahy v prvních čtvrtletích let 2018 – 2023

B86, Praha, porovnání měsíců (pouze 1.čtvrtletí)

Rok	leden	únor	březen
2018	41	37	35
2019	39	38	17
2020	34	40	1
2021	12	12	11
2022	12	28	38
2023	24	38	75



Svrab se přenáší úzkým tělesným kontaktem, dále pak prostřednictvím kontaminovaného ložního prádla a výjimečně oblečení. K přenosu může dojít v rodinách. Často se vyskytuje také profesionální nákaza u zdravotníků a pracovníků sociálních služeb, kteří se nakazí při ošetřování a vyšetřování pacientů a klientů. Hlavním příznakem je silné svědění: na kůži se objeví vyrážka, zejména na ruku, předloktí, vnitřní straně stehna a v okolí pupku.

Nelze přesně specifikovat nejvíce ohroženou věkovou skupinu: rizikovost souvisí se zmiňovaným způsobem přenosu onemocnění.

Svrab představuje riziko pro všechny věkové kategorie – v riziku bývají osoby, které pobývají v lůžkových zařízeních různého typu. Ve zvýšeném riziku onemocnění je také personál vykonávající ošetrovatelskou či pečovatelskou službu v těchto zařízeních a rodinní příslušníci klientů a personálu.

Tabulka

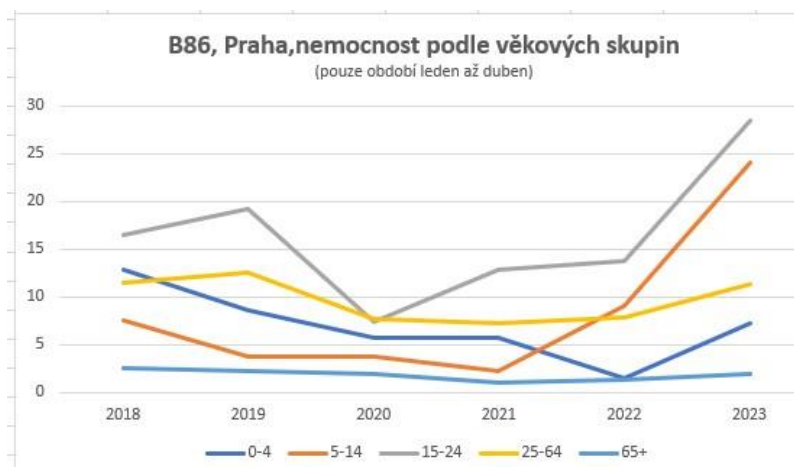
Vývoj nákazy svrabem (B86) na území hl. m. Prahy podle věkových skupin v letech 2018 – 2023

B86, Praha, pouze vybrané měsíce - leden až duben (*do 30.4. 2023)						
Věk	2018	2019	2020	2021	2022	2023*
0-4	9	6	4	4	1	5
5-14	10	5	5	3	12	32
15-24	18	21	8	14	15	31
25-64	82	89	54	51	56	80
65+	26	23	20	10	14	19
Celkem	145	144	91	82	98	167

Tabulka a graf:

Nemocnost jednotlivých věkových skupin v Praze svrabem (B86) v přepočtu na 100 000 obyvatel v letech 2018 – 2023

B86, Praha, pouze vybrané měsíce leden až duben (*do 30.4. 2023), relativní počty						
Věk	2018	2019	2020	2021	2022	2023
0-4	12,9	8,6	5,7	5,7	1,4	7,1
5-14	7,5	3,7	3,7	2,2	9,0	24,0
15-24	16,5	19,2	7,3	12,8	13,7	28,4
25-64	11,5	12,5	7,6	7,2	7,9	11,2
65+	2,5	2,2	1,9	1,0	1,4	1,9



Od konce roku 2022 a v letošním roce HSHMP v Praze eviduje nárůst počtu onemocnění, zejména u dětí a mladých dospělých ve věkové skupině 10 - 24 let. Od začátku letošního roku HSHMP v Praze zachytila větší počet případů ve 2 školách: v první z nich potvrzena 3 onemocnění, ve druhé 7.

Veřejnost se často HSHMP ptá, čím je současný nárůst případů svrabu způsoben? Vysvětlení není jednoduché. Nicméně je pravdou, že se onemocnění vyskytuje opakovaně v cyklech. Epidemické cykly svrabu se objevují obvykle v dlouhých intervalech 15 – 20 let mezi epidemiemi. Tyto periody nemají jednoznačné vysvětlení. V „covidových“ letech 2020, 2021 a 2022 došlo k poklesu počtu onemocnění, za kterým stála protiepidemická opatření v souvislosti s pandemií onemocnění covid-19. V předmětné době měli lidé mezi sebou omezené kontakty, prezenční výuku rušily školy všech stupňů včetně vysokých, nefungovaly VŠ koleje, lidé necestovali. Zároveň i v rámci zdravotnických zařízení a zařízení sociálních služeb docházelo k menšímu přesunu pacientů a klientů na jiná oddělení.

Po rozvolnění opatření se tím pádem jeví jako možná příčina nárůstu počtu onemocnění kolektivní přecitlivělost a pokles imunity populace. Další příčinou je kromě zvýšeného turismu také snížení lékařské bdělosti v rámci epidemiologické prevence. Z provedených epidemiologických šetření vyplývá, že nemocní s příznaky poměrně dlouho docházeli do zaměstnání, do školy, než bylo vysloveno podezření na onemocnění svrabem.

K šíření onemocnění napomáhá nízká hygienická úroveň, a to zejména z toho důvodu, že pacienti se neléčí, nejsou dodržována protiepidemická opatření. Na druhou stranu onemocnění svrabem může každý člověk. Je dokonce používán termín *svrab čistotných*, kdy u osob s vysokou hygienickou úrovní je svrab charakterizován slabým klinickým obrazem a diagnóza je velmi obtížná.

Při podezření na výskyt onemocnění HSHMP doporučuje kontaktovat registrujícího praktického lékaře, případně přímo lékaře – specialistu – dermatovenerologa.

Definici svrabu přináší:



Informační leták pro širokou veřejnost nabízí



nzip.cz - svrab
SZÚ: informační leták pro veřejnost
SZÚ: podrobnější info o svrabu

V Praze 30. 5. 2023

Hygienická stanice hlavního města Prahy