

Jakým způsobem se šíří štěnice

Cesty šíření štěnic jsou různé. Přinést si je můžeme i v průběhu dne transportem nověhonevhodně skladovaného a hlavně starého nábytku, obrazu, zrcadel, prostě všeho co mohlo být v kontaktu s krevsajícím hmyzem a nebylo ošetřeno dezinfekčním postupem. Přes den to nezjistíme, jsou dobře ukryty ve štěrbinách apod. Riziko poštipání a přenesení štěnic prostřednictvím osobního zavazadla do domácnosti je v ubytovacích zařízeních, ale i v nočních dopravních prostředcích / vlakové soupravy a všude tam, kde je použit textilní materiál. V zamořených bytech pak hrozí přelesením do sousedního bytu přes technické zázemí, rozvody apod.

Jak lze jejich šíření zabránit

Při prvním zjištění nálezu štěnice je třeba informovat vlastníka, správce apod., který objedná u odborné firmy, která vlastní osvědčení k výkonu speciální DDD (dezinfekce, dezinfekce a deratizace) dezinfekci. Upozornění pro všechny nájemníky sousedních bytů o výskytu hmyzu.

Nejdříve je třeba zjistit, zda se štěnice vyskytují pouze v jednom nebo více bytech. Monitorování výskytu hmyzu je důležité z pohledu nastavení rozsahu dezinfekčního zásahu, který se obvykle opakuje. Podle stupně zamoření i vícekrát.

Pokud se začne dezinfekční zásah včas, je větší naděje na likvidaci tohoto hmyzu. Vše záleží na obyvatelích objektu, zda a kdy zpřístupní napadené byty.

Co napomáhá šíření tohoto hmyzu

- netečnost člověka při výskytu, lhostejnost, je základ pro rychlé rozšíření hmyzu
- hromadění nepotřebných předmětů, odpadu- ztížení dezinfekčního zásahu
- přinášení napadených a vyhozených věcí, nábytku z ulice nebo i chodby
- zneprístupnění sousedních bytů pro dezinfekční zásah a tím porušení zásad pro provádění křížového pravidla při hubení

Určení ohniska výskytu štěnic

Určit přesně ohnisko výskytu hmyzu je obtížné. Monitorování objektu přispěje k vymezení rozsahu ohniska výskytu, ale neurčí viníka. Množství vyskytujících se štěnic/noční hmyz/ nemůže být měřítkem pro určení ohniska výskytu. Je to prostředí, které poskytuje úkryt a potravu/krev/. Tyto faktory s přihlédnutím k biologickému vývoji nám pouze naznačí stupeň zamoření.

Místo s nejvyšším zamořením bereme jako zásadní pro výběr insekticidu, kombinaci insekticidu, koncentraci chemické látky a s ohledem na prostorové vybavení i možnosti opakovaného zásahu opět v rozsahu křížového pravidla.

Vydala Hygienická stanice hl. m. Prahy v roce 2022.

INFORMAČNÍ BROŽURA

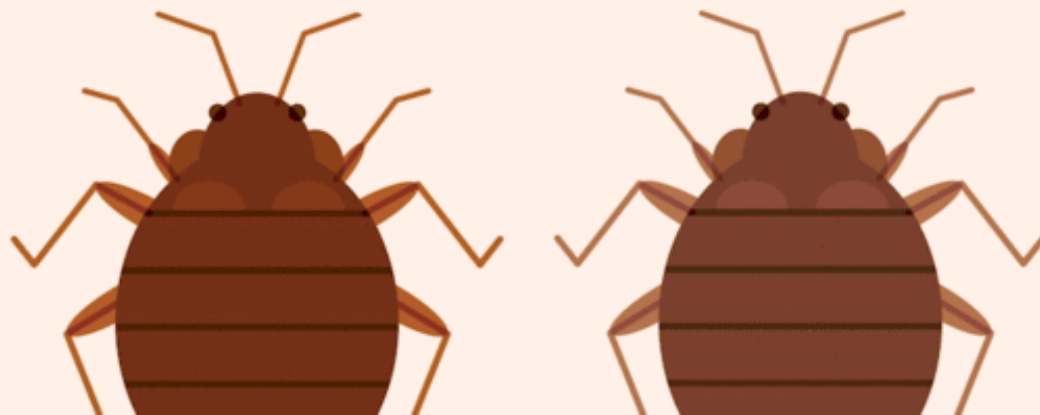
ŠTĚNICE DOMÁCÍ

Cimex lectularius

Hygienická stanice hlavního města Prahy v posledních letech zaznamenává vysoký výskyt případů zamoření ubytovacích zařízení a bytů různého hygienického standardu štěnicemi. V návaznosti na to stoupá také počet dotazů občanů na výskyt štěnic v jejich domácnostech ve formě desítek telefonátů a písemných sdělení ročně. Problém výskytu štěnic se týká nejen Prahy, ale i dalších regionů České republiky, obecně se jedná o problém celosvětový. V zájmu zvýšení informovanosti mezi obyvateli Prahy proto HSHMP překládá veřejnosti osvětový letáček s přehlednými informacemi o štěnicích - nejen o jejich vývoji, životních podmínkách, šíření, potravě, ale také možnostech obrany proti těmto škůdcům.

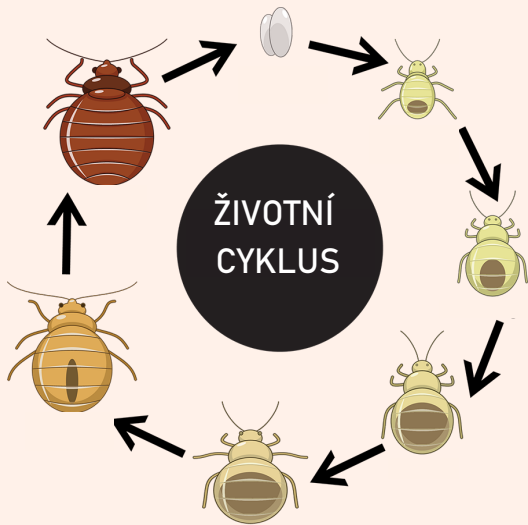


**HYGIENICKÁ
STANICE
HLAVNÍHO MĚSTA
PRAHY**



VZHLED

Ploché, oválné 4-8 mm dlouhé a 3-4 mm široké tělo, mají 3 páry nohou, čtyřčlanková tykadla, červenohnědé zbarvení s odstíny od žluté do hnědé. Samička má konec zadečku oválný, sameček kuželovitý.



VÝVOJ

1. stadium VAJÍČKO: samička klade denně asi 5 vajíček, za život 200-500 oválných, běložlutých, cca 1 mm velikých, jsou pokrytá lepkavým sekretem, kterým se po ztuhnutí přilepí k podkladu.

2. stadium NYMFA: Za 1-4 týdny se líhnou malé larvy (při pokojové teplotě 21-22 dní). Larva se 5x s v l é k á (5 v ý v o j o v ý c h s t a d i í), vzhledem připomínají dospělé jedince, jsou však menší, mají částečně průhledné tělo, mezi svlékáními se musí aspoň jednou nasát.

3. stadium DOSPĚLÝ JEDINEC: 4-8 mm dlouhé, 3-4 mm široké ploché tělo, za život samička naklade cca 200 - 500 vajíček. Vývoj štěnice od vajíčka do dospělosti trvá cca 30 - 50 dní.

OPTIMÁLNÍ ŽIVOTNÍ PODMÍNKY

Optimální je pokojová teplota 23 - 25°C, přežije určitou dobu i teploty pod 0°C. Je to noční hmyz, kolonie zakládá obvykle v temných místech - úkrytech. Ven vylézají v noci a sají lidskou krev na odkrytých místech těla. Přežívá v temných místech - za obrazy, za nábytkem, na ložním prádle. Výskyt je možné potvrdit i ze známek přítomnosti trusu (černé tečky) a svleček (svlečená "kůže" nymfy), které zůstávají po přechodu štěnic do dalšího stadia. Jsou rozšířeny celosvětově, jsou šířeny například při cestování prostřednictvím zavazadel (i z luxusní dovolené). Není pravda, že lze přenášet štěnice na těle.

Pokud se neprovede včasná dezinfekce, kolonie se rychle rozrůstají. Pokud dojde k vyrušení - např. aplikace chemických látek, silnější světlo atd., štěnice opouští hnízda (kolonie) a šíří se do dalších prostor, bytů.

POTRAVA

Štěnice jsou krev sající hmyz. Díky tepelným sensorům na tykadlech lokalizují člověka až na 1,5 m. Zakousnutí /vpich/, sání nebolí, do rány vstříkují látku podobnou anestetiku. Reakce na poštípání se objeví až později. Při vysokém zamoření jsou štěnice vidět mimo kolonii i ve dne.

Bez potravy vydrží i několik měsíců, což závisí na teplotě v prostředí (při teplotě 23°C vydrží 70 - 136 dní, při nižší teplotě 18°C to může být i 143 - 260 dní).



PŘENOS INFEKČNÍCH ONEMOCNĚNÍ ŠTĚNICEMI nebyl potvrzen.

OPATŘENÍ

Povinnost hubení štěnic stanoví zákon č. 258/2000 Sb., v platném znění, § 57, odst. 1a 2:

(1) Běžnou ochrannou dezinfekci, dezinfekci a deratizaci je povinna podle potřeby provádět každá osoba, a to jako součást čištění a běžných technologických a pracovních postupů.

(2) Speciální ochrannou dezinfekci, dezinfekci a deratizaci je povinna podle potřeby ve své provozovně zajistit každá osoba, která je podnikatelem, právnická osoba a každá osoba při likvidaci nálezů, při zvýšeném výskytu škodlivých a epidemiologicky významných členovců, hlodavců a dalších živočichů. Jde-li o obytné místnosti, pobytové místnosti a nebytové prostory nesloužící k podnikání, má povinnost podle věty první vlastník nemovitosti nebo společenství vlastníků a u nemovitosti v majetku České republiky organizační složka státu nebo příspěvková organizace, které přísluší hospodaření s ní.

Dezinsekční zásahy k likvidaci štěnic provádí pouze odborné firmy dezinfekce, dezinfekce a deratizace, které vlastní osvědčení o odborné způsobilosti k výkonu této činnosti. Nejdříve se musí provést monitoring výskytu v bytě/objektu. Následovat musí úklid ošetřovaných prostor tak, aby účinná látka pronikla do všech míst ošetřovaného prostoru. Postřík chemickými látkami (případně i dýmovnicemi), se musí provádět opakovaně, jeden zásah není zárukou správně provedené dezinfekce. Při zajištění hubení štěnic se provádí zásah podle tzv. křížového pravidla, ošetří se nejprve sousední byty a prostory a zasažený byt. Vždy je nezbytné začít od zasažených sousedních bytů a prostor a postupovat k pravděpodobnému ohnisku, opačný zásah by štěnice vyhnal do okolí.

www.hygpaha.cz

